

INVESTISSEMENTS  
ÉTRANGERS  
CRÉATEURS  
D'EMPLOIS  
EN RÉGION  
CENTRE-VAL DE LOIRE

Juillet 2018



**François BONNEAU**

Président de DEV'UP  
Centre-Val de Loire



## ÉDITO

En 2017, la France a confirmé qu'elle comptait parmi les grandes puissances économiques mondiales en montrant qu'elle était capable d'attirer des capitaux internationaux en provenance de 54 pays. Avec 1 298 décisions d'investissement permettant la création ou le maintien de 33 489 emplois, elle est le 2<sup>e</sup> pays européen le plus attractif après l'Allemagne. Dans cette France résolument ouverte sur le monde, quel bilan pouvons-nous faire de l'attractivité économique du Centre-Val de Loire vis-à-vis de l'étranger ?

En 2017, le nombre d'investissements étrangers recensés en région s'est établi à 27 pour 596 emplois créés ou maintenus. Un regard attentif à la nature des investissements identifiés permet de mieux comprendre le comportement des acteurs économiques étrangers présents sur notre territoire et de révéler les grandes forces de ce dernier. La région est avant tout perçue comme un territoire industriel de premier plan, en attestent les 3 800 emplois créés en production ces cinq dernières années. De plus, les entreprises étrangères déjà installées n'hésitent pas à consolider leur présence sur le territoire par du réinvestissement (3/4 des projets en 2017).

Cette forte propension au réinvestissement se retrouve nettement moins sur l'ensemble du territoire français où les investissements en extension ne constituent que 42 % des décisions. Cette dynamique de réinvestissement, qu'elle soit pourvoyeuse d'emplois ou non, est essentielle pour permettre aux entreprises de préserver voire d'accroître la compétitivité de leur site. Multiples sont les atouts de notre territoire auxquels les investisseurs étrangers sont sensibles : une position géographique privilégiée aux abords de la capitale, du foncier disponible et accessible, un écosystème institutionnel au service des entreprises proposant des dispositifs d'accompagnement multiples. Enfin, et contrairement au discours habituel, la qualité du travail est appréciée par des industriels en mesure de faire tourner leur chaîne de production sans interruption.

La région doit continuer de capitaliser sur ses atouts et en développer de nouveaux pour attirer davantage de nouvelles implantations d'entreprises étrangères et d'autres projets à forte valeur ajoutée pour l'économie régionale.



### POINT MÉTHODE

**Le bilan des investissements étrangers recense les projets d'investissement d'origine étrangère créateurs d'emplois durables.**

Il repose sur des annonces de projets parues dans la presse et/ou recensées par DEV'UP Centre-Val de Loire et ses partenaires. La nationalité des entreprises est conditionnée par la localisation du siège social. Le critère statistique choisi pour la collecte des données est celui du contrôle majoritaire (plus de 50 % des actions d'une société donnant droit de vote au conseil d'administration).

Le nombre d'emplois créés ou maintenus retenu au bilan répond aux critères de comptabilisation suivants :

- ce nombre est celui annoncé pour les trois années à venir, durée correspondant à l'horizon temporel de programmation des investissements par les entreprises,
- depuis 2014, les décisions d'investissement sont prises en compte à partir du 1<sup>er</sup> emploi.

**Ne sont pas pris en compte :**

- les emplois intérimaires ou saisonniers,
- les emplois apportés par transfert d'activité d'une entreprise à l'intérieur du territoire français.

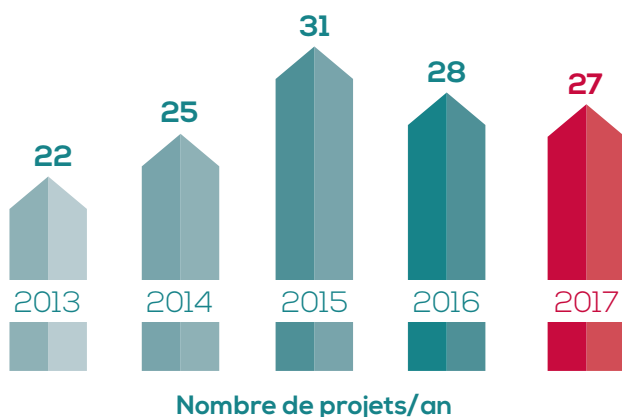
# CHIFFRES-CLÉS

En 2017, le nombre de projets d'investissement portés par des entreprises étrangères est conforme à celui des années précédentes. Ce bilan 2017 se distingue par davantage de diversité dans la typologie des projets recensés.



## UN NOMBRE DE PROJETS QUI SE STABILISE

Depuis 2013, le nombre de projets recensés annuellement s'établit dans la tranche supérieure à la vingtaine. Avec ses 27 projets, 2017 s'inscrit dans la norme constatée ces dernières années. Ce nombre représente 2 % de l'ensemble des projets identifiés au plan national.



## L'ESSENTIEL DES FAITS ET CHIFFRES

27



projets d'investissement étrangers

596



emplois créés/maintenus

**R&D, ingénierie, design et logistique,**

fonctions les plus attractives en Centre-Val de Loire

SELON L'INDICE D'ATTRACTIVITÉ DES FONCTIONS PAR RÉGION CALCULÉ PAR BUSINESS FRANCE

AVEC

5



investissements

9

nationalités

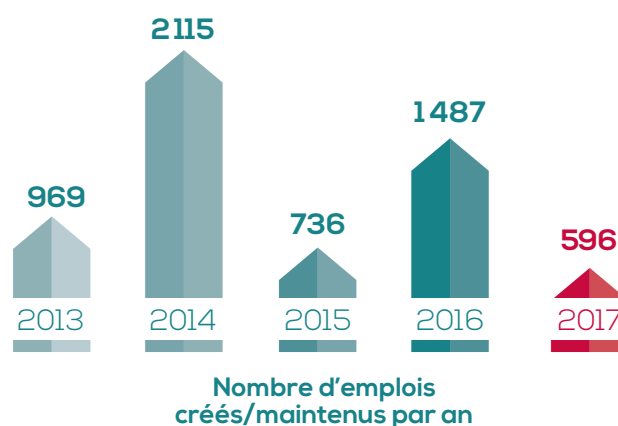
en « centre de recherche »



## UN REcul NET DU NOMBRE D'EMPLOIS CRÉÉS/MAINTENUS

Le nombre d'emplois créés/maintenus (C/M) par des investissements étrangers accuse un recul important en 2017. Il faut remonter à 2012 pour retrouver un nombre similaire (mais moins étoffé en projets). Cette faible contribution des investissements étrangers à l'emploi en 2017 s'explique de plusieurs manières :

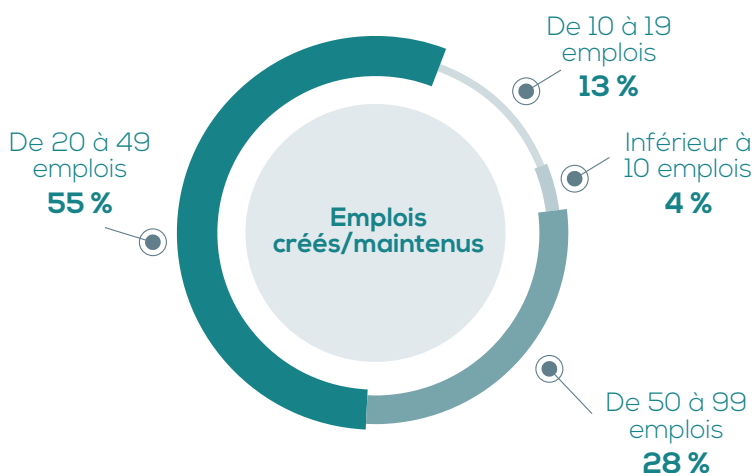
- l'absence, comme en 2015, de projets massivement créateurs d'emplois,
- l'identification de nombreux investissements financiers non pourvoyeurs d'emplois. Il s'agit notamment de nécessaires réinvestissements permettant d'assurer, d'étendre ou de diversifier la production des entreprises.





### DES PROJETS DE TAILLE MOYENNE EN TERMES DE CRÉATIONS D'EMPLOIS

Le faible nombre d'emplois créés/maintenus sur l'année 2017 s'explique en partie par l'absence d'investissements permettant la création ou le maintien de plus de 100 emplois. En 2014, de tels investissements avaient généré à eux seuls la création d'environ 1 600 emplois. Les investissements créant entre 20 et 49 emplois sont majoritaires avec 12 projets recensés. Ces derniers ont contribué à plus de la moitié des emplois créés/maintenus recensés en 2017.

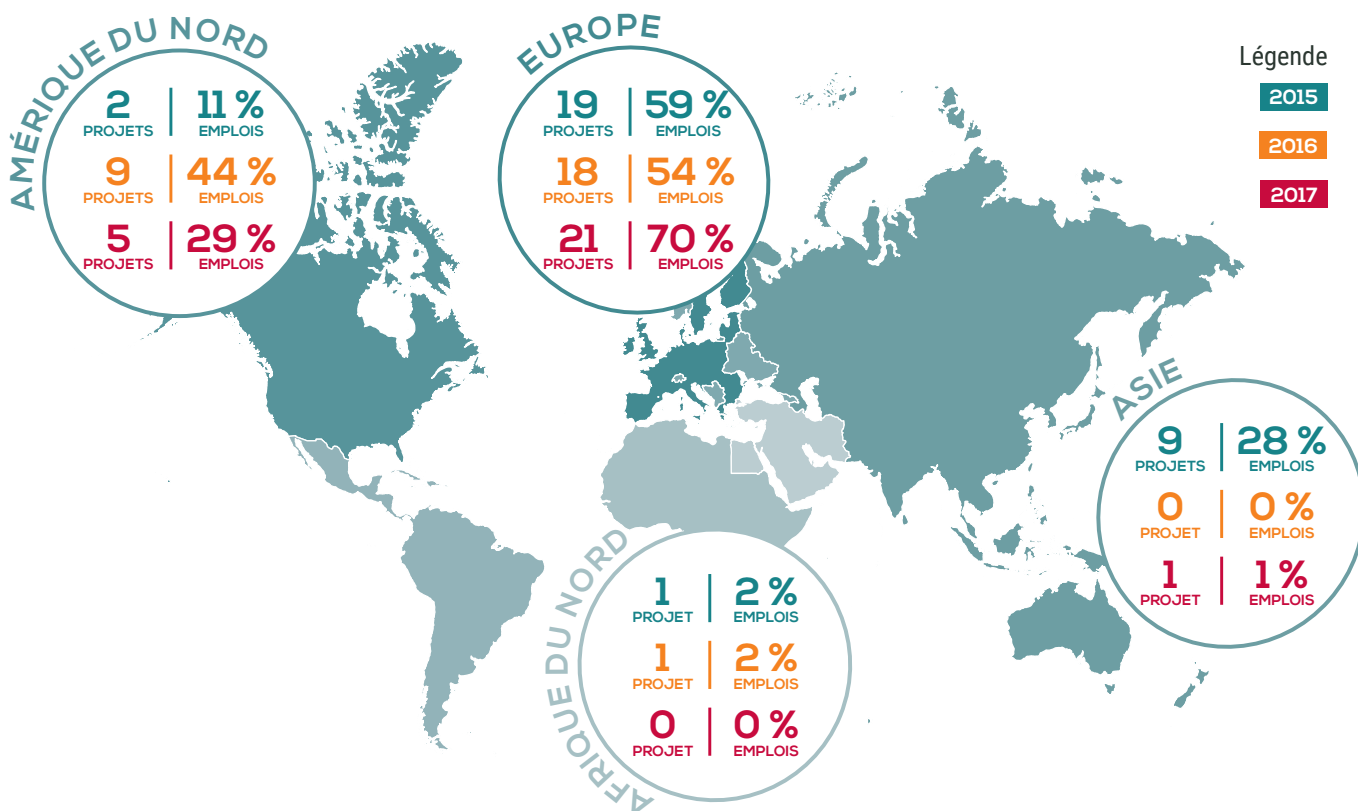


## ORIGINE ET DESTINATION



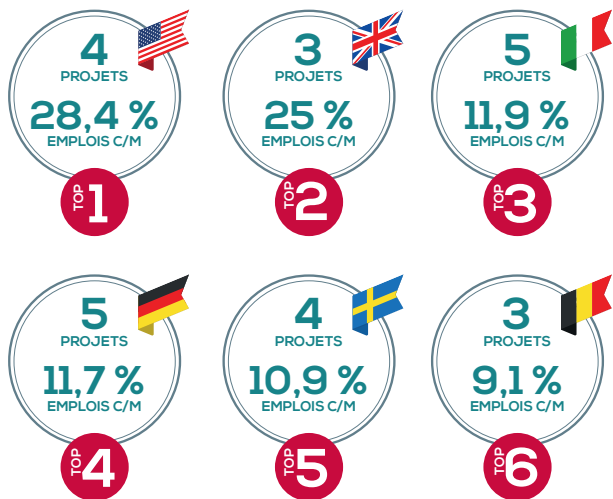
### L'EUROPE ET L'AMÉRIQUE DU NORD RESTENT LES PRINCIPAUX INVESTISSEURS ÉTRANGERS

en nombre de projets et d'emplois créés/maintenus





### PALMARÈS INVESTISSEURS



### UN RECENTRAGE SUR LES PAYS INVESTISSEURS TRADITIONNELS

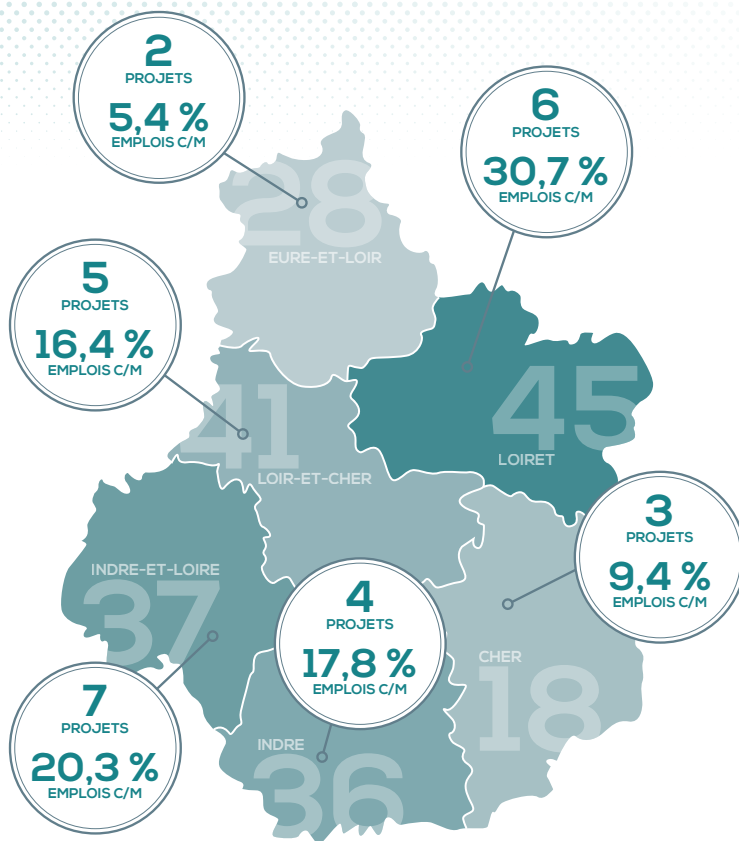
Avec 4 projets pour 169 emplois créés/maintenus, les États-Unis dominent le palmarès 2017 des pays investisseurs. Si ces investissements sont moins pourvoyeurs d'emplois que les années passées, il faut noter que les entreprises nord-américaines n'ont jamais cessé d'investir en Centre-Val de Loire. De manière logique, ce palmarès est suivi de pays européens puisque l'Europe reste la première zone en matière d'origine des investissements étrangers, cumulant 70 % des emplois créés. Toutefois, l'origine de ces investissements est bien moins diversifiée que les années précédentes. En 2017, ce sont 9 nationalités différentes qui ont été identifiées contre 17 en 2015 où le nombre d'emplois créés/maintenus n'était supérieur que de 23 %.



### DAVANTAGE D'EMPLOIS CRÉÉS DANS LE LOIRET ET EN INDRE-ET-LOIRE

La répartition des investissements par département en 2017 affiche une configuration peu commune. La majorité des emplois créés/maintenus dans le Loiret est la seule donnée correspondant au schéma habituel de répartition. Ce département est toutefois dépassé par l'Indre-et-Loire en nombre de projets.

Le fait que l'Eure-et-Loir arrive en dernière position peut paraître surprenant : le 2<sup>e</sup> département en matière de présence d'entreprises à capitaux étrangers a été destinataire de peu de projets. Cependant, comme chaque année, aucun département n'est ignoré par ces mouvements de capitaux étrangers.



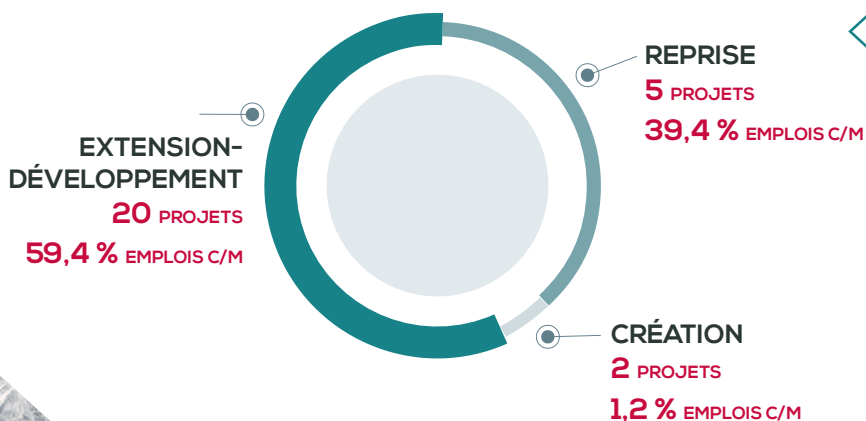
# CARACTÉRISATION



## DES INVESTISSEMENTS QUI CONTINUENT DE RENFORCER L'INDUSTRIE RÉGIONALE...

Les investissements recensés en 2017 présentent davantage de diversité dans leur nature. Même si les investissements en production conservent la première place avec 51,5 % des emplois créés/maintenus, on note une surreprésentation rarement constatée des investissements de type « centre de recherche ». Ceux en distribution-logistique arrivent en 2<sup>e</sup> place en termes d'emplois créés/maintenus, suivis de très près par les services.

Fonction	Emplois C/M	Nombre de projets
PRODUCTION	51,5 %	10
DISTRIBUTION-LOGISTIQUE	15,8 %	3
SERVICES	14,3 %	4
CENTRE DE RECHERCHE	8,9 %	5
POINT DE VENTE	7,6 %	3
REPRISE	1,7 %	1
CENTRE DE DÉCISION	0,2 %	1



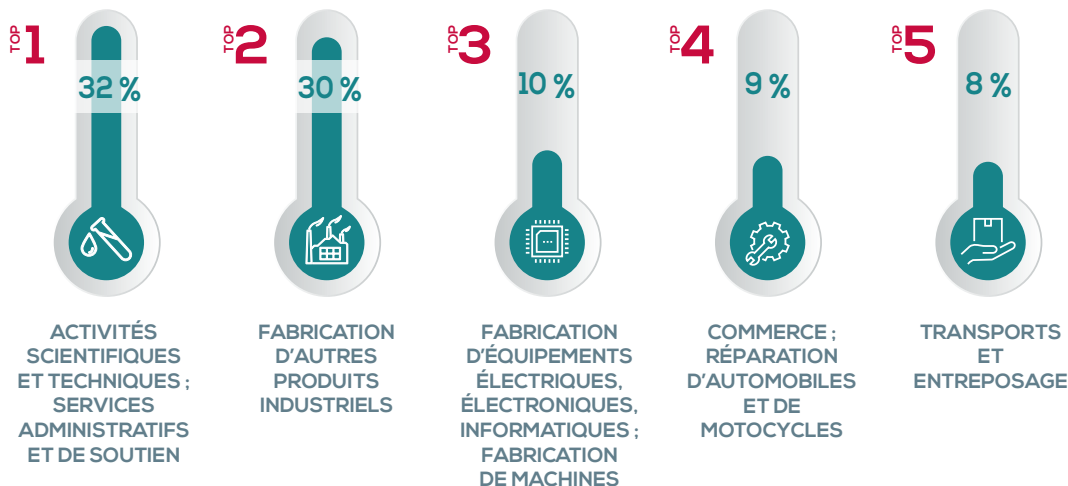
## ... ET DAVANTAGE DESTINÉS À DES IMPLANTATIONS DÉJÀ ÉTABLIES

Traditionnellement pour notre région, la plupart des investissements sont des extensions-développements. C'est encore plus vrai en 2017 où ces derniers constituent 75 % des décisions pour près de 60 % des emplois créés/maintenus. Quant aux nouvelles implantations étrangères sur le territoire, elles sont peu nombreuses avec seulement 2 projets identifiés (dont un point de vente) pour moins de 10 emplois.



## TOP 5 DES SECTEURS

en pourcentage d'emplois créés/maintenus





2017

## LES INVESTISSEMENTS ÉTRANGERS AU SERVICE DE LA R&D !

Les investissements de type « centre de recherche » ont été particulièrement nombreux avec 5 projets identifiés (contre 1 en 2016, 2 en 2015).

Sur les 53 emplois créés/maintenus par ces projets, 30 d'entre eux sont à affecter à l'américain Otis qui va renforcer son pôle R&D avec de nouveaux ingénieurs et techniciens sur son site de Gien.

Dans le secteur pharmaceutique, c'est AB Medica qui annonçait l'ouverture de 6 postes destinés à des spécialistes cliniques et des ingénieurs biomédicaux. La cosmétique a été marquée par l'arrivée d'Evonik Advanced Botanicals près de Tours. Cette filiale du groupe allemand RAG a commencé à y produire des principes actifs entrant dans la composition de produits cosmétiques.

Cette recrudescence d'investissements en R&D a été également observée dans d'autres régions (Auvergne-Rhône-Alpes, Bourgogne-Franche-Comté, Bretagne, Hauts-de-France), traduisant une véritable dynamique de recrutements à haut degré de spécialisation à l'échelle nationale.





# SÉLECTION D'INVESTISSEMENTS CRÉATEURS D'EMPLOIS

En 2017, les projets recensés couvrent des secteurs très différents et des finalités variées. Cette sélection de projets d'investissement annoncés ou réalisés l'année dernière a vocation à traduire cette diversité.

## 41 L'ENSEIGNE DANOISE FLYING TIGER OUVRE SON 40<sup>E</sup> MAGASIN À BLOIS

POINT DE VENTE

▼  
Flying Tiger, enseigne danoise spécialisée dans l'ameublement/décoration, développe son réseau commercial en France.

Cette enseigne, détenue par le groupe Zebra, a choisi la ville de Blois pour l'ouverture de son 40<sup>e</sup> magasin. Elle s'est installée dans les anciens locaux de MS Mode, dans une des rues les plus commerçantes de la ville. Elle exposera ses produits sur 374 m<sup>2</sup> de surface, soit davantage que la surface habituelle de ses magasins. Cette ouverture a permis de créer 5 emplois.

| NATIONALITÉ 

| SECTEUR D'ACTIVITÉ 

## 45 OTIS DÉVELOPPE SA R&D SUR SON SITE DE GIEN

CENTRE DE RECHERCHE

▼  
Grâce au renouvellement d'une de ses lignes de production, le fabricant d'ascenseurs Otis vient de renforcer ses capacités dans son usine française de Gien.

Le site de l'équipementier américain va évoluer avec le lancement fin octobre 2017 du chantier d'un nouveau bâtiment de 2 000 m<sup>2</sup> de bureaux où s'installeront ses équipes supports et administrative. Ce gain de place permettra de renforcer la R&D du site puisque à terme l'effectif en techniciens et ingénieurs y étant dédié atteindra 130 personnes, au lieu de 100 actuellement.

| NATIONALITÉ 

| SECTEUR D'ACTIVITÉ 

## 18 HSBC CONTINUE DE RENFORCER SON CENTRE D'APPELS DE FUSSY

EXTENSION

▼  
La relation client est un secteur fort et dynamique en Centre-Val de Loire. En 2005, le groupe bancaire britannique HSBC avait racheté le centre administratif de la Banque Hervet à Fussy. En plus d'une activité de back-office, HSBC y a implanté un centre de relation client comptant une centaine de personnes. Comme d'autres acteurs, HSBC bénéficie des évolutions d'un secteur de plus en plus impacté par la transition numérique. L'entreprise a annoncé en 2017 le recrutement de 35 nouveaux conseillers à distance. Une manière pour l'entreprise d'anticiper la forte croissance des nouveaux échanges digitaux : tchats, mails, réseaux sociaux.

| NATIONALITÉ 

| SECTEUR D'ACTIVITÉ 

## 28 LE FABRICANT DE CORNETS À GLACE BISCUITS DUPON FRANCE SE DÉVELOPPE À ÉPERNON

EXTENSION

▼  
D'Hoore Group est présent à Épernon par le biais de sa filiale Biscuits Dupon France depuis 2008. Le site est spécialisé dans la production de cornets à glace.

Dopé par la croissance de ses principaux clients, fabricants de crèmes glacées, le groupe a annoncé l'élargissement de sa production dans toutes ses entités européennes. Un développement qui a permis la création de 10 nouveaux postes sur son site français.

| NATIONALITÉ 

| SECTEUR D'ACTIVITÉ 

## 37 L'ALLEMAND EVONIK INSTALLE UN CENTRE DE RECHERCHE PRÈS DE TOURS

CENTRE DE RECHERCHE

▼  
Evonik, une filiale du groupe allemand RAG, a ouvert à Parçay-Meslay un centre de recherche et développement spécialisé dans les principes actifs pour produits cosmétiques. Quatre tonnes y seront produites sur la base de 60 plantes différentes.

Une dizaine d'emplois ont été créés en Centre-Val de Loire par cette décision d'installation. Une partie d'entre eux étant issus du transfert de l'activité d'Alkion Biopharma depuis l'Île-de-France, ce sont 4 créations d'emplois supplémentaires qui ont été comptabilisées au titre de l'année 2017.

| NATIONALITÉ 

| SECTEUR D'ACTIVITÉ 

## 36 UNE REPRISE SALUTAIRE POUR LE SITE DU GROUPE RAULT À AIGURANDE

REPRISE

▼  
Le groupe Rault, spécialisé dans l'impression continue et les étiquettes adhésives, compte plusieurs établissements : Eppe Services près de Troyes, l'imprimerie Rault à Aigurande et une unité logistique à proximité. Placé en redressement judiciaire, le groupe a été repris par le britannique Paragon qui avait déjà absorbé d'autres imprimeries françaises en difficulté.

Si les emplois troyens n'ont pas été épargnés, ce sont 86 emplois qui ont été maintenus grâce à cette reprise par Paragon. Le nouveau groupe, baptisé Rault Eppe Solutions, réalise un chiffre d'affaires de 16,5 M€.

| NATIONALITÉ 

| SECTEUR D'ACTIVITÉ 

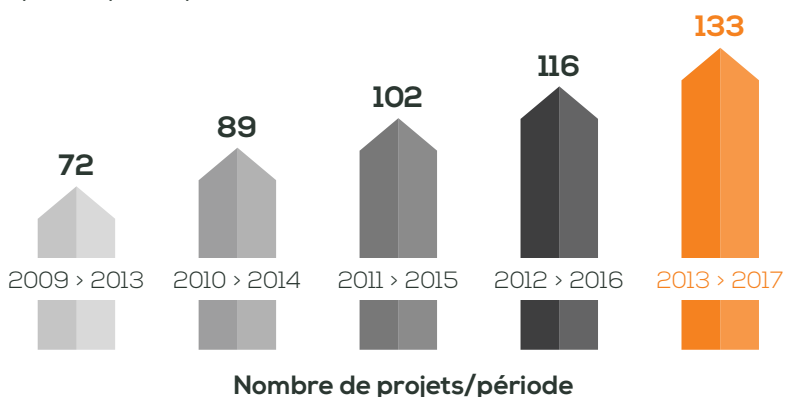
# CHIFFRES-CLÉS

Chaque année, les décisions d'investissement en région sont consolidées sur une période de cinq ans. Cette consolidation quinquennale permet de traduire la dynamique des investissements étrangers à moyen terme et d'en faire émerger les tendances lourdes.



## DES DÉCISIONS D'INVESTISSEMENT EN HAUSSE SUR LA PÉRIODE 2013 > 2017

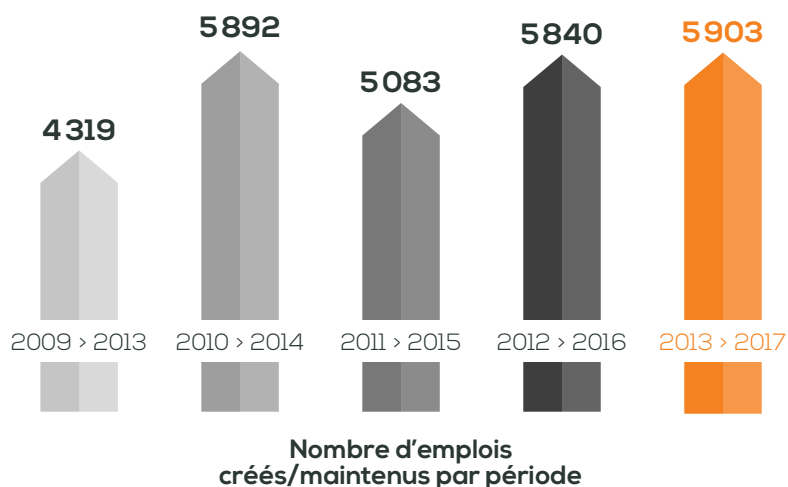
Le nombre de décisions sur la période 2013 > 2017 s'inscrit en hausse par rapport aux périodes quinquennales précédentes. Le nombre de projets entre la période 2009 > 2013 et la période de référence a quasi doublé. Cela témoigne d'un **net regain d'attractivité de notre territoire** ces cinq dernières années après une période plus terne.



## UNE MOYENNE D'EMPLOIS CRÉÉS PAR INVESTISSEMENT EN BAISSÉ

Si le nombre d'emplois créés/maintenus a nettement baissé en 2017, on constate une hausse contenue de 1,5 % de ces emplois entre les périodes 2012 > 2016 et 2013 > 2017. Cette hausse atteint les 37 % si on compare la période de référence à la période 2009 > 2013, en pleine crise économique.

**La moyenne d'emplois par projet est en baisse continue.**



## L'ESSENTIEL DES FAITS ET CHIFFRES

**133**

projets d'investissement étrangers

**5 903**

emplois créés/maintenus

DONT

**65 %**

dans la production

ET PLUS DE

**16 %**

dans la logistique

PRÈS DE

**47 %**

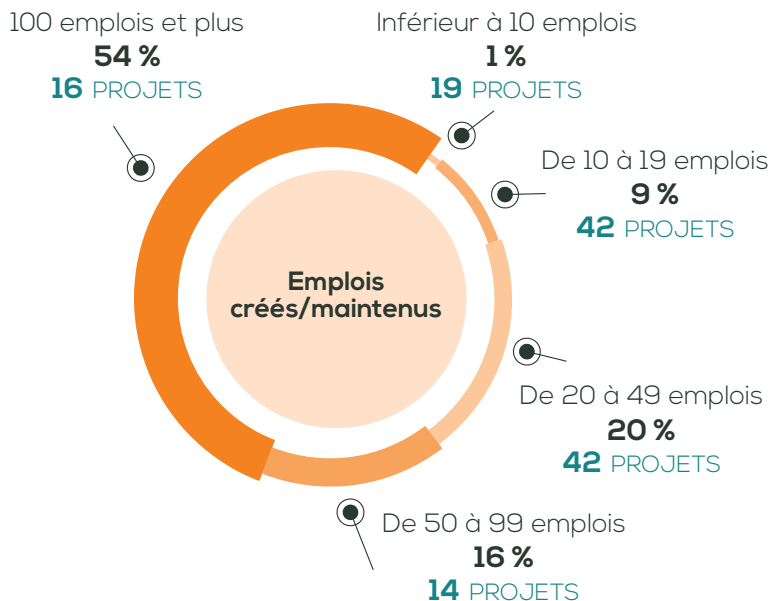
dans le cadre de réinvestissements sur des sites existants

CHIFFRES-CLÉS



**UNE MAJORITÉ D'EMPLOIS CRÉÉS PAR DES PROJETS DE PLUS DE 100 EMPLOIS**

S'il est logique que les projets les plus intensifs en emplois (100 et +) aient davantage contribué à la majorité des créations sur la période 2013 > 2017, le fait de ne pas retrouver de tels investissements en 2015 et 2017 traduit une réalité plus nuancée. Ainsi, sur la période de référence, 63 % des projets recensés étaient de taille plus modeste, annonçant entre 10 et 49 emplois créés/maintenus. Les projets annonçant entre 50 et 99 emplois sont finalement les plus rares et ne participent qu'à la création de 16 % des emplois de la période.

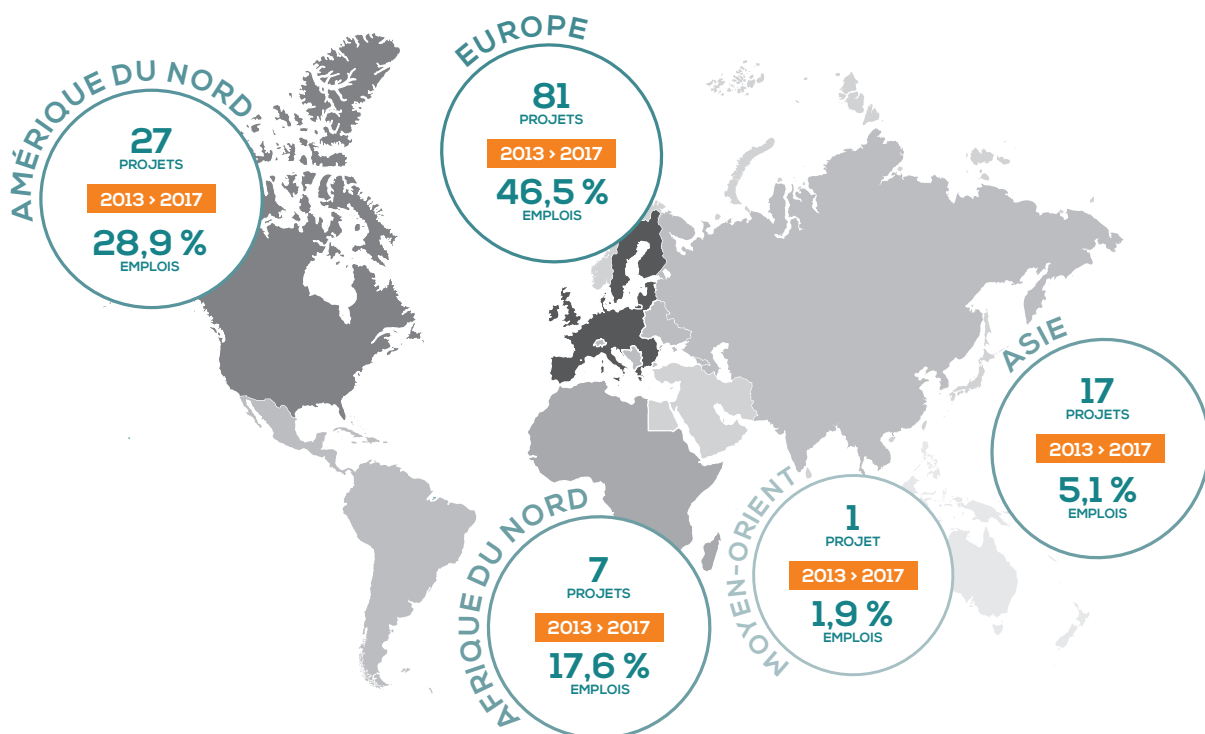


**ORIGINE ET DESTINATION**



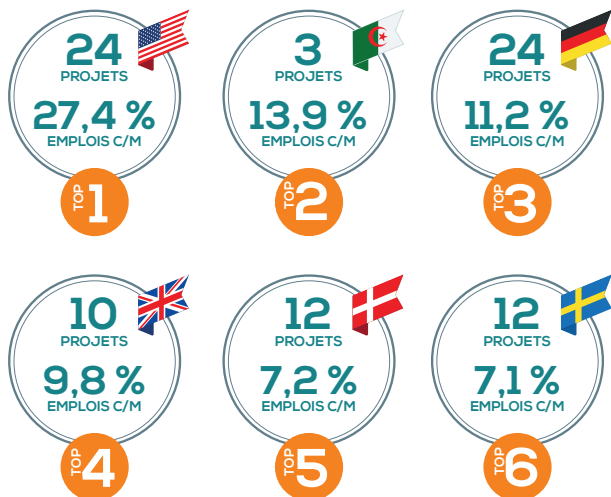
**L'EUROPE ET L'AMÉRIQUE DU NORD RESTENT LES PRINCIPAUX INVESTISSEURS ÉTRANGERS**

en nombre de projets et d'emplois créés/maintenus





### PALMARÈS INVESTISSEURS



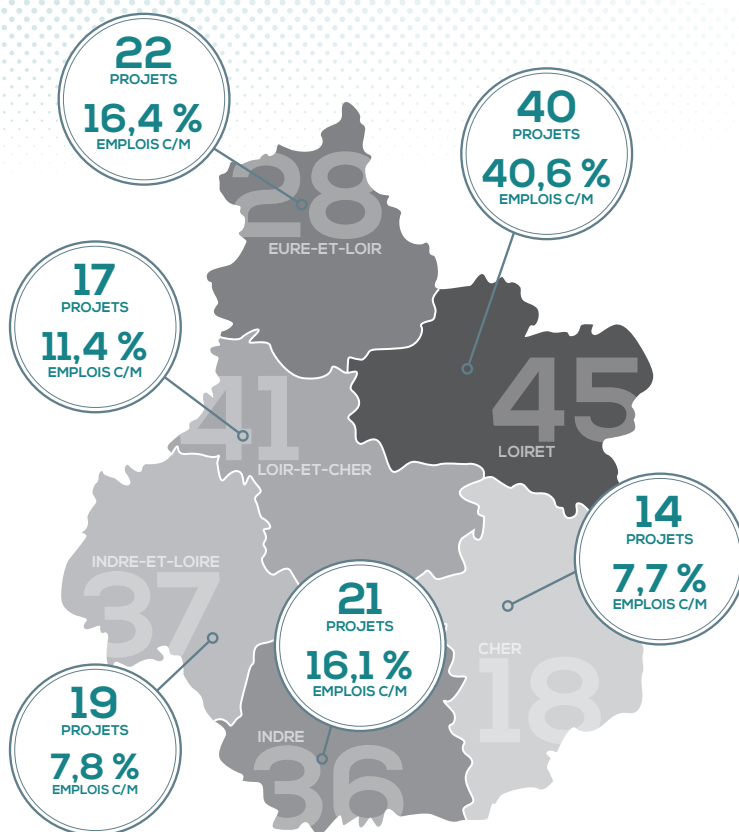
### UN RECENTRAGE SUR LES PAYS INVESTISSEURS TRADITIONNELS

Avec 4 projets pour 169 emplois créés/maintenus, les États-Unis dominent le palmarès 2017 des pays investisseurs. Si ces investissements sont moins pourvoyeurs d'emplois que les années passées, il faut noter que les entreprises nord-américaines n'ont jamais cessé d'investir en Centre-Val de Loire. De manière logique, ce palmarès est suivi de pays européens puisque l'Europe reste la première zone en matière d'origine des investissements étrangers, cumulant 70 % des emplois créés. Toutefois, l'origine de ces investissements est bien moins diversifiée que les années précédentes. En 2017, ce sont 9 nationalités différentes qui ont été identifiées contre 17 en 2015 où le nombre d'emplois créés/maintenus n'était supérieur que de 23 %.



### LE LOIRET EN POLE POSITION, L'INDRE-ET-LOIRE ET LE CHER EN QUEUE DE PELOTON

Le Loiret attire nettement plus de projets d'investissement sur la période 2013 > 2017 que les autres départements, avec plus de 40 % des emplois pour près d'un tiers des projets. L'Eure-et-Loir et l'Indre sont destinataires d'une part équivalente des emplois pour un nombre similaire de projets. L'Indre-et-Loire, bien positionnée en 2017, est plus en retrait sur cette consolidation quinquennale. Les projets qui y ont été recensés sont moins intenses en emplois créés que dans les autres départements. Comme en 2017, la dynamique des investissements étrangers en Eure-et-Loir ne traduit pas l'excellente situation du département en matière d'implantations d'entreprises étrangères sur cette période.



# CARACTÉRISATION



## LES INVESTISSEMENTS À FONCTION « PRODUCTION » ET « DISTRIBUTION-LOGISTIQUE » CAPTENT PLUS DE 80 % DES CRÉATIONS D'EMPLOIS

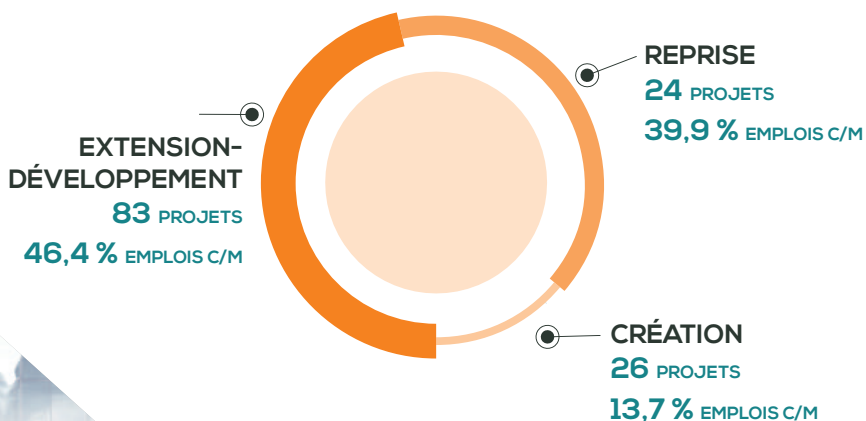
Cette consolidation quinquennale des investissements entre 2013 et 2017 finit de confirmer que les projets sont véritablement orientés vers le renforcement de l'appareil productif régional. Ce sont en effet 65 projets d'investissement ayant entraîné la création de 3 838 emplois qui ont irrigué le secteur industriel sur cette période. Les investissements à fonction distribution-logistique arrivent en 2<sup>e</sup> position avec 14 % des projets pour un peu plus de 16 % des emplois créés/maintenus.

Fonction	Emplois C/M	Nombre de projets
PRODUCTION	65 %	65
DISTRIBUTION-LOGISTIQUE	16,2 %	18
SERVICES	11,9 %	24
POINT DE VENTE	2,6 %	10
CENTRE DE RECHERCHE	2,6 %	11
CENTRE DE DÉCISION	1,4 %	4
REPRISE	0,3 %	1



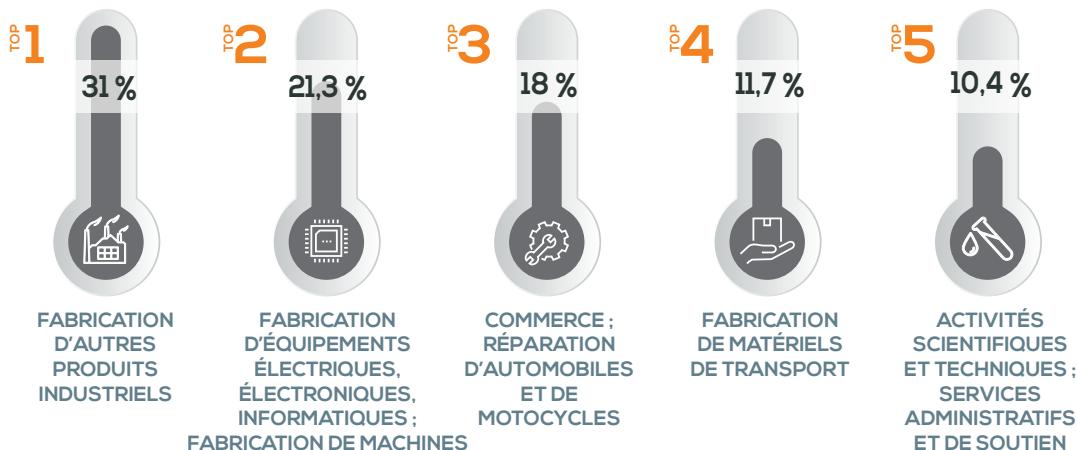
## DES FILIALES ÉTRANGÈRES IMPLANTÉES EN RÉGION QUI RÉINVESTISSENT MASSIVEMENT

La répartition des projets d'investissement par type sur la période de référence est globalement similaire à celle observée pour la seule année 2017. Pour un nombre équivalent de projets, le nombre d'emplois maintenus par des reprises excède nettement celui des emplois créés grâce à de nouvelles implantations étrangères. Ce différentiel est de l'ordre de 1 500 emplois créés/maintenus sur cette période 2013 > 2017. Avec 62 % des projets pour près de la moitié des emplois créés, les entreprises étrangères installées en région confirment leur propension à réinvestir sur leur site en région.



## TOP 5 DES SECTEURS

en pourcentage d'emplois créés/maintenus



# SÉLECTION D'INVESTISSEMENTS FINANCIERS

En 2017, a été identifiée une vingtaine d'investissements étrangers de nature financière qui, sans créer d'emplois, témoigne également de l'attractivité du Centre-Val de Loire. Ces investissements financiers peuvent être de plusieurs sortes : modernisation ou pérennisation d'un site, prise de contrôle d'une entreprise régionale par un groupe étranger. En voici une sélection :

## 41 SILLINGER REPRIS PAR LA HOLDING NÉO-ZÉLANDAISE FUTURE MOBILITY SOLUTIONS

REPRISE

▼  
Fondé en 1962 à Mer, Sillinger produit des bateaux semi-rigides et pliables à raison de 300 unités par an. Il compte pour principaux clients les forces de sécurité et les armées et exporte sa production sur tous les continents. L'entreprise a été cédée par le groupe Marck qui souhaitait se recentrer sur son cœur de métier (uniformes et équipements).

En 2017, a été finalisée la reprise de Sillinger par le néo-zélandais Future Mobility Solutions (FMS) qui, par croissance externe, prépare son développement à l'international. FMS compte sur cette acquisition pour lui ouvrir les marchés européen et africain.

| NATIONALITÉ



| SECTEUR D'ACTIVITÉ



## 45 SWISS KRONO INVESTIT MASSIVEMENT SUR SON SITE DE SULLY-SUR-LOIRE

MODERNISATION

▼  
Présent depuis près de trente ans à Sully-sur-Loire, le spécialiste de la fabrication de produits dérivés du bois, Swiss Krono, est le seul fabricant français de lamelles de bois entrecroisées pour panneaux et dalles.

Le site loirétain a été destinataire d'un investissement de 8,5 M€, comprenant l'acquisition d'un nouvel écorceur et d'un nouveau système de découpe. Dès 2018, l'entreprise va renforcer ses capacités industrielles avec l'installation d'une nouvelle presse. Le site emploie 400 salariés sur son site de 60 hectares et a réalisé 171 M€ de chiffre d'affaires en 2016.

| NATIONALITÉ



| SECTEUR D'ACTIVITÉ



## 45 À FLEURY-LES-AUBRAIS, LA SOCIÉTÉ DE TRANSPORT TRANSECO PASSE SOUS PAVILLON ESPAGNOL

RACHAT

▼  
En avril 2017, le groupe espagnol Carreras a pris la majorité du capital de l'entreprise Transeco basée à Fleury-les-Aubrais. Carreras, fondé en 1933 et basé à Saragosse, est spécialisé dans le transport amont-aval, le stockage et le copacking. Sa flotte se compose de plus d'un millier de camions déployés dans toute l'Europe. L'objectif de cette association est d'étoffer son offre de services en termes de couverture géographique et de capacité logistique. L'entreprise fleurysoise, comptant une cinquantaine de salariés, a réalisé 12 M€ de chiffre d'affaires en 2016.

| NATIONALITÉ



| SECTEUR D'ACTIVITÉ



## 28 L'ALLEMAND B. BRAUN INVESTIT 60 M€ SUR SON SITE DE NOGENT-LE-ROTROU

MODERNISATION

▼  
Le groupe allemand B. Braun va investir 60 M€ en cinq ans pour moderniser et agrandir son site de Nogent-le-Rotrou. Le site emploie près de 500 salariés sur les 2000 que compte B. Braun en France.

Avec ces investissements, les capacités de production vont s'accroître de 60 % à l'horizon 2023 et la surface va augmenter d'un tiers, à près de 30 000 m<sup>2</sup>. Un accroissement qui passe par une réorganisation de l'activité industrielle et un plus grand recours à l'automatisation, notamment pour les activités de montage. La direction n'annonce pas d'embauches dans le cadre de ce plan d'investissement.

| NATIONALITÉ



| SECTEUR D'ACTIVITÉ



## 37 LE NÉERLANDAIS THE SURGICAL COMPANY PREND LE CONTRÔLE D'AXESS VISION TECHNOLOGY

REPRISE

▼  
Axess Vision Technology (AVT), basé à Tours, est une entreprise reconnue pour son positionnement innovant sur le segment des endoscopes jetables. La société commercialise depuis 2013 le premier vidéoendoscope à usage unique marqué CE.

Conseillé par Atout Capital, le néerlandais The Surgical Company s'est porté acquéreur de 55 % du capital de l'entreprise tourangelle et bénéficie d'options pour en détenir l'intégralité à terme. Cette prise de contrôle va permettre à AVT de disposer de ressources stables et d'un actionariat ambitieux au profit de la croissance conjointe du groupe néerlandais et de son nouveau site français.

| NATIONALITÉ



| SECTEUR D'ACTIVITÉ



## 36 6 M€ POUR L'INSTALLATION D'UN NOUVEAU FOUR CHEZ INTERNATIONAL COOKWARE À CHÂTEAUX-ROUX

MODERNISATION

▼  
Depuis 1970, Châteauroux accueille la seule usine au monde à fabriquer du Pyrex. Après avoir plusieurs fois changé de mains, l'usine a été rachetée par International Cookware au groupe Arc International en 2014. Son acquisition par le fonds d'investissement américain s'est avérée fructueuse puisque le site a profité d'une modernisation de ses équipements.

Changement le plus important : la mise en service d'un nouveau four en 2017 permettant des réglages plus fins. Un investissement de 6 M€ pour ce site qui emploie 420 personnes et d'où sortent plus de 35 millions de produits chaque année.

| NATIONALITÉ



| SECTEUR D'ACTIVITÉ



# CIZETA MEDICALI



**140 ans**  
d'existence

**2 sites**  
de production  
en Italie et en France

**30 pays**  
de distribution



## Le spécialiste de la compression médicale s'épanouit dans le Cher

C'est en 2010 que le groupe italien s'est installé dans ses actuels locaux situés à Saint-Amand-Montrond dans le département du Cher. En 2015, le groupe décide d'asseoir encore un peu plus l'ancrage de son site français en y faisant construire une extension de 1600 m<sup>2</sup>, lui permettant de presque tripler la superficie de ses installations. Le site compte aujourd'hui plus de 70 salariés. Attachée à son implantation en Centre-Val de Loire, l'entreprise a annoncé en 2017 le renforcement de ses équipes à raison d'une vingtaine de personnes.

### UNE PRODUCTION HAUT DE GAMME ET UN SERVICE SUR MESURE

Cizeta Medicali France est à la pointe de la technologie avec une expertise des différentes thérapies pour l'insuffisance veineuse et lymphatique par compression élastique. En dehors des bas de contention, l'entreprise produit également des dispositifs médicaux pour le traitement des maladies articulaires. Cette production s'accompagne d'une grande qualité de service : livraison rapide chez le client, recherche, amélioration de la prise en charge. Cizeta propose en plus des applications mobiles au profit des patients et des prescripteurs pour une utilisation optimale de ses produits.

### UN ACTEUR QUI DYNAMISE SON MARCHÉ

« Notre objectif est de permettre une prise en charge des patients adaptée à chaque besoin, en développant des produits de qualité, alliant confort et esthétique, en pharmacie et en magasin d'orthopédie dans toute la France. Grâce à nos efforts permanents en R&D et en innovation technologique des services proposés, nous préparons un avenir prometteur à Cizeta Medicali France. Nos maîtres mots sont la croissance soutenue sur notre marché et le développement des compétences de nos collaborateurs. Cizeta Medicali France dans dix ans ? **Une entreprise innovante à Saint-Amand-Montrond qui met tout en œuvre pour faire bouger les lignes et permettre un accès aux soins pour tous.** »

Charles DUBOURG, Directeur général

### UN DÉVELOPPEMENT ÉTHIQUE

« Cizeta Medicali France s'est développé sur des valeurs d'engagement et de responsabilité sociale. La diversité des talents des hommes et des femmes est un des leviers essentiels de notre performance. **Nous recrutons avant tout des talents.** Dans ce sens, nous veillons au respect de la non-discrimination et de l'égalité des chances pour tous à chaque étape de la vie du collaborateur : de son recrutement jusqu'à son évolution de carrière, en passant par l'intégration et la formation tout au long de son parcours. Favoriser le développement des compétences et la promotion sociale de nos collaborateurs et s'assurer de la bonne qualité de vie au travail sont au cœur de notre politique RH. »

Teddy VEILLOT, Directeur administratif et financier et DRH

### L'INNOVATION DANS L'ADN DE CIZETA MEDICALI FRANCE

Le site de Saint-Amand-Montrond est plus qu'un site de production, c'est aussi un centre de R&D. Y a été notamment développée l'**A2T<sup>®</sup>**, une attelle innovante permettant de réduire le temps de reprise à la marche après une entorse moyenne ou grave de la cheville.

Se glissant dans la chaussure, cette attelle réduit sensiblement le risque de récurrence. Dans le cadre du prix Galien 2017, Cizeta Medicali France a été sélectionné aux côtés de 17 candidats sur le volet « dispositif médical » pour ce

produit. Grâce à son brevet international, le produit est mûr pour l'export, une démarche dans laquelle l'entreprise est accompagnée par Business France.





Juillet 2018 - DEV'UP Centre-Val de Loire • Conception et réalisation : atbmedia - 02 38 78 04 78 • Crédits photo : Shutterstock, Cizeta Medicali

## DEV'UP Centre-Val de Loire

Agence régionale de développement économique

6 rue du Carbone - 45072 Orléans Cedex 2

Tél. : 02 38 88 88 10 • Fax : 02 38 88 88 11

[www.devup-centrevalde Loire.fr](http://www.devup-centrevalde Loire.fr) • [contact@devup-centrevalde Loire.fr](mailto:contact@devup-centrevalde Loire.fr)

devup\_ • DevupCentreValdeLoire