



# Les entreprises de taille intermédiaire

en Centre-Val de Loire

DES PILIERS DE L'ÉCONOMIE,  
ANCRÉS DANS LES TERRITOIRES



Octobre 2024

avec le soutien du Club ETI Centre-Val de Loire



# SOM MAIRE

Édito ..... 3

QUI SONT LES ETI ? ..... 4

6 200 ENTREPRISES DE TAILLE  
INTERMÉDIAIRE EN FRANCE ..... 5

132 ENTREPRISES DE TAILLE  
INTERMÉDIAIRE EN CENTRE-VAL  
DE LOIRE ..... 7

- La taille des entreprises, un facteur clé de leur capacité à innover et à exporter
- Une dynamique d'emploi supérieure aux autres catégories d'entreprise
- Des ETI concentrées autour des grands centres urbains
- Une contribution forte à l'activité économique régionale
- Une structure majoritairement familiale et un actionariat stable
- Une forte spécialisation dans l'industrie mais une grande diversité de secteurs

- La dynamique des ETI filiales de groupe étrangers
- Les ETI régionales à l'assaut de l'international
- L'innovation, levier de croissance pour les ETI
- Des entreprises qui investissent
- Des entreprises à la pointe en matière de management et RSE

ENCOURAGER LES PME  
DE CROISSANCE À DEVENIR  
LES ETI DE DEMAIN ..... 19

- Le programme national ETIncelles
- L'accélérateur PME Centre-Val de Loire

LES ETI RÉGIONALES S'UNISSENT  
AU SEIN DU CLUB ETI CENTRE-VAL  
DE LOIRE ..... 21

CE QU'IL FAUT RETENIR ..... 22



**Stéphane GIRERD**  
Président de DEV'UP  
Centre-Val de Loire



**François BONNEAU**  
Président délégué de DEV'UP  
Centre-Val de Loire

Alors que l'économie mondiale traverse des transformations sans précédent, les ETI se révèlent être des acteurs cruciaux de la stabilité et de la croissance économiques locales. Cette étude a pour ambition de mettre en lumière le rôle central que jouent ces entreprises dans le développement économique régional, leur capacité d'innovation et leur résilience face aux défis contemporains.

Les ETI, avec leurs structures flexibles et leur capacité d'adaptation rapide, constituent une force économique non négligeable pour notre territoire. Représentant un lien essentiel entre les petites entreprises et les grands groupes, elles contribuent significativement à l'investissement et à la création d'emplois dans les territoires, au dynamisme économique et à la diversification industrielle. Elles sont souvent à la pointe de la technologie et de l'innovation, investissant continuellement dans la recherche et le développement.

Le Centre-Val de Loire, riche de son patrimoine historique et culturel, se distingue également par une dynamique entrepreneuriale. Les ETI de la région excellent dans divers secteurs tels que l'agroalimentaire, la pharmacie, les services, etc. Elles incarnent un modèle de croissance durable, s'engageant non seulement dans des pratiques économiques responsables mais aussi dans des initiatives écologiques et sociales. Leur capacité à innover, à intégrer les nouvelles technologies et à se réinventer perpétuellement est un gage de leur pérennité.

Saluées pour leur résilience durant la crise du Covid-19, les ETI sont plus que jamais au cœur des plans de relance et de réindustrialisation. Elles ont su adapter leurs modèles d'affaires, diversifier leurs activités et explorer de nouveaux marchés, tant locaux qu'internationaux. Cette capacité à transformer les défis en opportunités témoigne de la robustesse et de la flexibilité de ces entreprises.

Alors que nous regardons vers l'avenir, il est essentiel de continuer à soutenir l'émergence de PME en croissance et à valoriser les ETI ancrées en Centre-Val de Loire. Le maintien de leur capacité d'investissement sera déterminant notamment dans la transition vers une économie verte. Ce soutien peut se matérialiser par des politiques publiques favorables, un accès facilité au financement, ainsi que par la mise en place de réseaux de collaboration et de partage de connaissances tels que le Club ETI Centre-Val de Loire

Cette étude vous invite à découvrir en profondeur les caractéristiques, les réussites et les défis des ETI de la région Centre-Val de Loire. En tant que véritables moteurs de l'économie régionale, ces entreprises méritent toute notre attention et notre soutien. Nous espérons que cette étude inspirera tous les acteurs économiques à continuer d'encourager et de soutenir ces piliers de notre économie locale.

# QUI SONT LES ETI ?



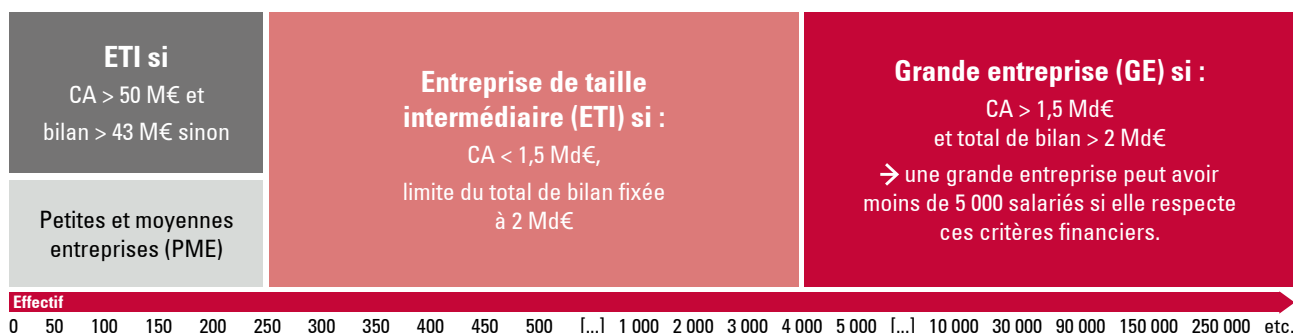
Les critères d'appartenance à la catégorie d'ETI sont définis par l'Insee. Pour être classée dans cette catégorie, une entreprise doit :

- > Comptabiliser un nombre d'employés se situant entre 250 et 4 999 maximum et
- > Posséder un chiffre d'affaires inférieur à 1,5 md € ou un total de bilan inférieur à 2 md €

Une entreprise de taille intermédiaire peut sortir de cette catégorie dès lors que son chiffre d'affaires dépasse 1,5 md€ ou que son bilan est supérieur à 2 md€. Elle devient alors une grande entreprise.

Pour autant, certaines entreprises peuvent être qualifiées d'ETI sans réunir tous les critères. Une société réunissant un nombre de salariés inférieur à 250 mais comptabilisant un chiffre d'affaires supérieur à 50 M€ ou un bilan supérieur à 43 M€ peut être considérée comme une ETI.

## SCHÉMA DES CATÉGORIES D'ENTREPRISES



### Où est localisé son siège social ?

**S'il est en France, l'entreprise est considérée comme ETI** si elle respecte les critères ci-dessus en France. S'il s'agit d'une multinationale d'origine française qui dépasse ces critères en incluant ses effectifs à l'étranger, elle n'est pas considérée comme une ETI.

**S'il est à l'étranger, l'entreprise est considérée comme ETI** si elle respecte les critères ci-dessus sur son implantation française même s'ils sont dépassés en tenant compte de ses implantations étrangères.

### Les ETI peuvent être classées en 3 sous-catégories :

- Les ETI régionales : ETI dont le siège social est situé Centre-Val de Loire,
- Les ETI nationales : ETI filiale d'entreprises française,
- Les ETI à capitaux étrangers.

**Dans cette étude, seules les ETI régionales et les ETI à capitaux étrangers dont le siège français est en Centre-Val de Loire ont été retenues.** Ont ainsi été exclus les groupes français respectant les critères ETI au niveau France mais dépassant les critères au niveau monde et les filiales de groupes français, y compris si respectant les critères ETI au niveau de l'entité légale.

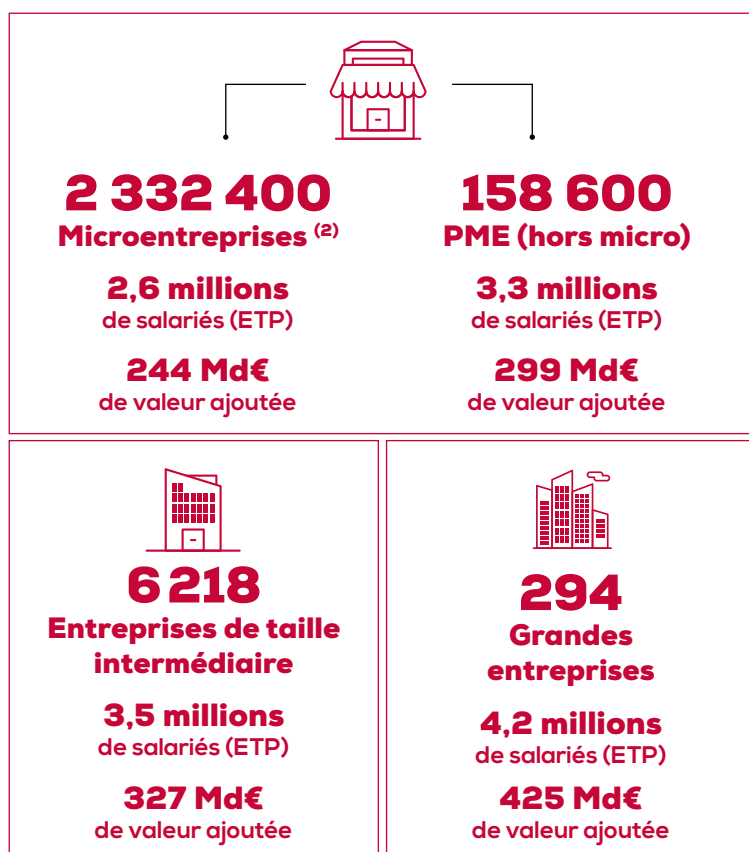
**Situées entre les grands groupes et les PME, les ETI comptent entre 250 et 4 999 salariés, avec un chiffre d'affaires inférieur à 1,5 Md€ (ou un total de bilan inférieur à 2 Md€).**

# 6 200 ENTREPRISES DE TAILLE INTERMÉDIAIRE EN FRANCE

En 2021, l'appareil productif français rassemble près de 4,5 millions d'entreprises dont :

- > près de 300 grandes entreprises.
- > 6 218 entreprises de taille intermédiaire (ETI), représentant 29 % du chiffre d'affaires, le quart de la valeur ajoutée totale générée, comme de l'emploi salarié.

## LES CATÉGORIES D'ENTREPRISES DANS LE SYSTÈME PRODUCTIF FRANÇAIS



Source : Les entreprises en France fin 2021. Secteurs marchands non agricoles et non financiers, Insee

À l'instar des grandes entreprises, les ETI ont une forte activité à l'international et contribuent à près d'un tiers de l'ensemble des exportations du système productif. Aussi, près du quart des ETI sont des filiales de groupes étrangers. Compte tenu de leur orientation industrielle, les ETI jouent un rôle essentiel dans le commerce extérieur, réalisant 32 % du chiffre d'affaires à l'export

<sup>(1)</sup> Une personne morale ou d'une personne physique, qui, en tant qu'indépendant, peut exercer une activité économique.  
<sup>(2)</sup> Selon la définition de l'Insee, une microentreprise est une entreprise occupant moins de 10 personnes et qui a un chiffre d'affaires annuel ou un total de bilan n'excédant pas 2 millions d'euros.

## CHIFFRES-CLÉS

**6 218 ETI**  
des secteurs principalement  
marchands, non agricoles  
et non financiers  
qui représentent  
69 519 unités légales<sup>(1)</sup>

**3,5 millions**  
de salariés

**1 ETI sur 3**  
à dominante industrielle

**1 239**  
milliards d'euros  
de chiffre d'affaires

**95 % d'ETI**  
constituées en groupes

**75 %**  
des sites de production  
des ETI dans  
des villes moyennes  
ou rurales en régions



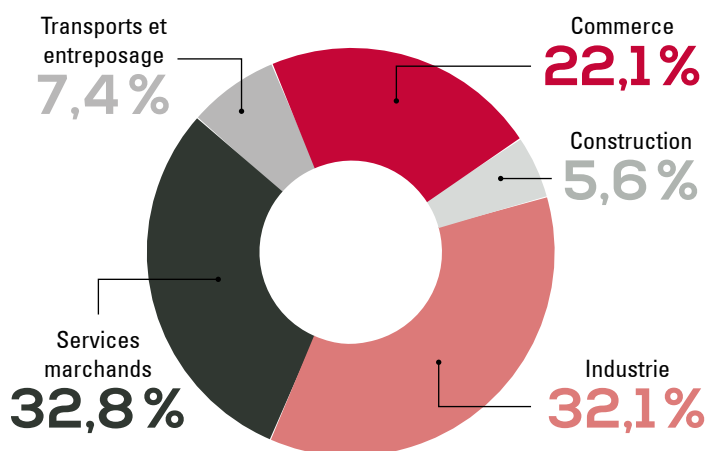
## Une activité industrielle prédominante

Selon l'Insee, les ETI françaises se distinguent des autres catégories d'entreprises par le poids des activités industrielles. Au sein des ETI, 32 % des salariés sont effectivement associés à l'industrie manufacturière contre 18 % dans les autres catégories d'entreprises.

**L'activité industrielle est plus représentée dans les ETI sous contrôle étranger.**

- Les ETI multinationales sous contrôle étranger sont surreprésentées dans l'industrie. Elles sont particulièrement présentes dans la fabrication de machines et d'équipements ainsi que dans l'automobile.
- Les ETI multinationales sous contrôle français<sup>(2)</sup> sont quant à elles très présentes dans les secteurs industriels de l'agroalimentaire mais aussi dans la pharmacie, la réparation et l'installation de machines d'équipements, et dans la fabrication de produits métalliques.

RÉPARTITION DES SALARIÉS SELON L'ACTIVITÉ DE L'ETI



## À retenir



- Les ETI françaises emploient plus de 3,5 millions de personnes (environ 25 % de l'emploi salarié du territoire), dont 32 % dans l'industrie contre 17 % dans les autres catégories d'entreprises.
- En moyenne, les ETI emploient 560 salariés et comptent 10 unités légales.
- Elles génèrent 30 % du chiffre d'affaires, 24 % des investissements et 26 % de la valeur ajoutée de l'ensemble des entreprises françaises.
- Les ETI ont une taille leur permettant d'être exportatrices à l'international (32% du chiffre d'affaires français à l'export est réalisé par des ETI, contre 14% pour les PME).
- Les ETI françaises investissent significativement en R&D et sont plus productives que les PME (avec une valeur ajoutée par salarié ETP de 99 000 € en moyenne contre 73 000 € pour les PME).
- La quasi totalité des ETI sont constituées en groupes : seules 5 % des ETI n'ont qu'une seule unité légale

<sup>(2)</sup> Une ETI multinationale sous contrôle français est constituée en groupe ayant au moins une société à l'étranger et une en France et dont la tête de groupe est une société française.



# 132 ENTREPRISES DE TAILLE INTERMÉDIAIRE EN CENTRE-VAL DE LOIRE

## LA TAILLE DES ENTREPRISES, UN FACTEUR CLÉ DE LEUR CAPACITÉ À INNOVER ET À EXPORTER

1 350 entreprises de taille intermédiaire implantées en France possèdent au moins un établissement en Centre Val de Loire (données Insee), dont 132 possèdent leur siège sur le territoire régional.

Pour déterminer si une entreprise est une ETI, il faut considérer son effectif consolidé à l'échelle de la France entière. Les 132 ETI dénombrées en Centre-Val de Loire emploient à l'échelle du territoire national près de 93 000 salariés dont 48,8 % établis en région.

Si 250 salariés est une valeur pivot lorsqu'il est question d'ETI, 9 d'entre elles sont-en dessous de ce nombre en termes d'effectif en région. Ces entreprises sont considérées comme ETI grâce à la force de leur bilan (+ de 43 M€) et de leur chiffre d'affaires (+ de 50 M€). Ces conditions sont par exemple remplies par des entreprises dans le secteur du commerce de gros, moins intensives en main d'œuvre que l'industrie, mais générant toutefois de forts volumes d'échanges en valeur. C'est le cas notamment de **Actura** (41), leader en distribution d'agrofourriture, qui emploie une centaine de salariés mais réalise un chiffre d'affaires de près de 600 millions d'euros.

**Jourdain** (45), quant à lui, leader mondial de la production de tubulaires bovins (enclos, mangeoires, etc.), emploie 220 salariés mais réalise un chiffre d'affaires de plus de 58 millions d'euros.

### LA MAJEURE PARTIE DES ETI RESTE D'UNE TAILLE RELATIVEMENT RESTREINTE

58% des ETI régionales emploient moins de 500 salariés sur le territoire national dont 7% en employant moins de 250. Par leur taille, les ETI sont souvent plus proches des PME que des grandes entreprises. En revanche, leur performance globale (taux d'investissement, taux de marge et de rentabilité d'exploitation, taux d'exportation, taux de R&D) les rapproche des grandes entreprises.

Les ETI de plus de 2 000 salariés ne représentent que 4% du total des entreprises.

#### CHIFFRES-CLÉS

**132 ETI**  
ont leur siège  
en Centre-Val de Loire

**45 335 salariés**  
employés en région et  
93 000 au niveau France  
soit 49% des salariés  
des ETI régionales établis  
en Centre-Val de Loire

**703 salariés**  
en moyenne

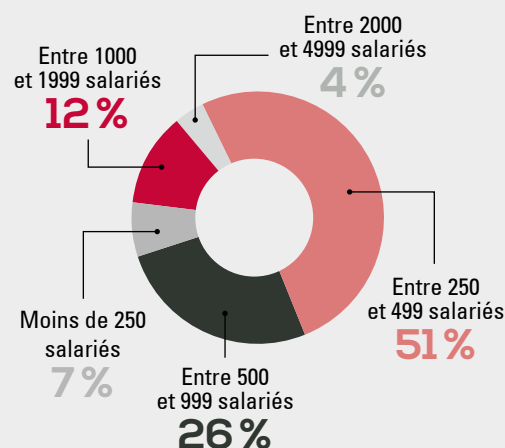
**19,8 milliards d'euros**  
de chiffre d'affaires  
dont plus de 20 % à l'export

**40 ETI**  
filiales de groupes étrangers

**51% d'ETI**  
à dominante industrielle

**58 ETI**  
à l'actionariat familial

#### RÉPARTITION DES ETI RÉGIONALES SELON L'EFFECTIF EN FRANCE



# DES ETI CONCENTRÉES AUTOUR DES GRANDS CENTRES URBAINS

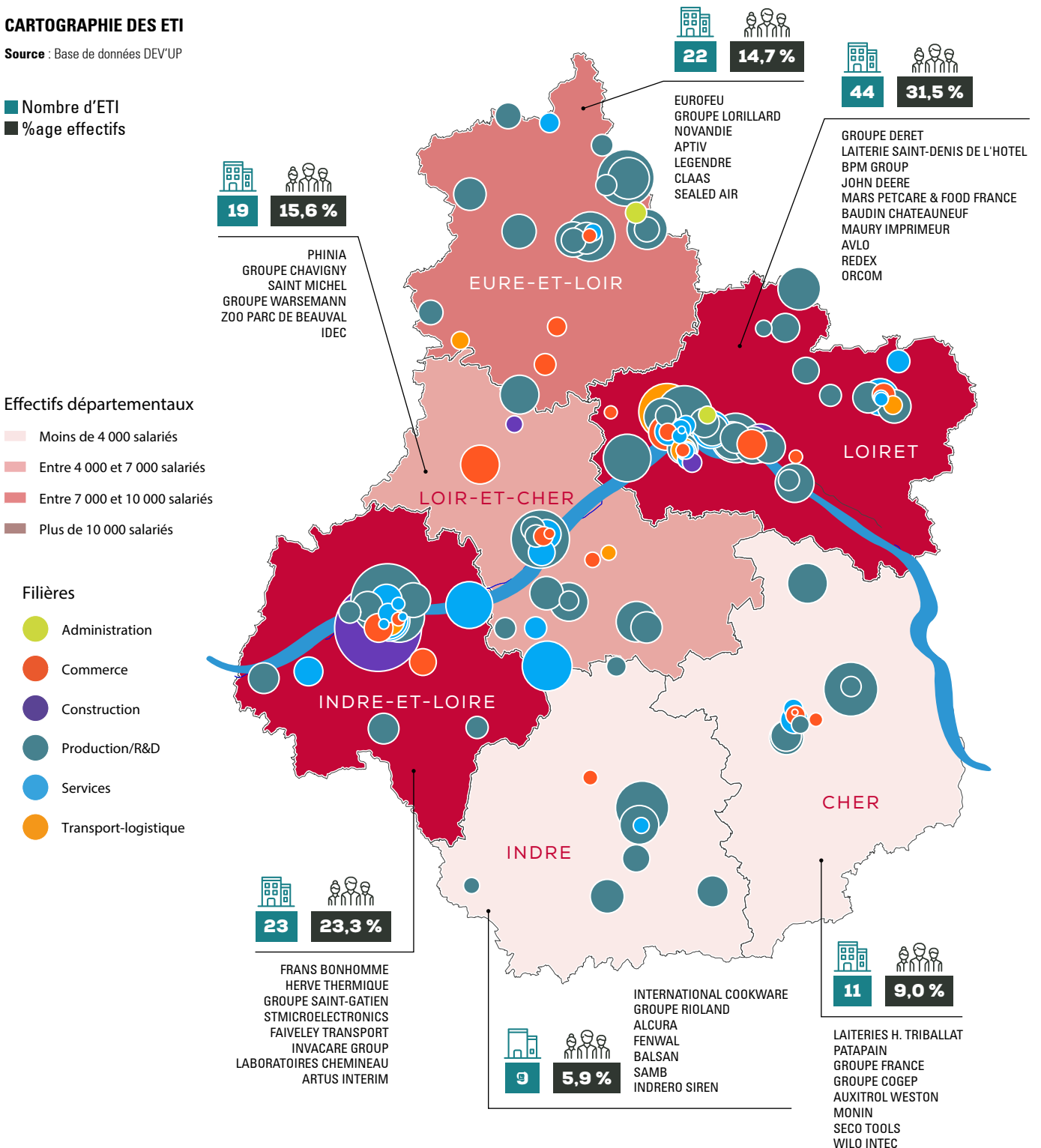
Si les ETI sont présentes sur l'ensemble du territoire régional, elles se concentrent particulièrement les départements situés au nord du territoire.

Les 48 ETI basées dans le Loiret emploient plus de 31 % des effectifs régionaux des ETI du territoire. A l'inverse, les ETI sont moins nombreuses dans les départements du Cher et de l'Indre qui cumulent 15% des effectifs dans une vingtaine d'entreprises. Grandes pourvoyeuses d'emplois, les ETI se situent autour des grands centres urbains des départements et le long de l'axe ligérien. Elles sont particulièrement concentrées sur les 2 zones d'emploi d'Orléans et Tours.

## CARTOGRAPHIE DES ETI

Source : Base de données DEV'UP

■ Nombre d'ETI  
■ %age effectifs





# UNE DYNAMIQUE D'EMPLOI SUPÉRIEURE AUX AUTRES CATÉGORIES D'ENTREPRISE

Entre 2010 et 2020, l'emploi salarié total en Centre-Val de Loire a baissé de 1,3 % contre une augmentation de 5,5 % en France. Sur cette période, les ETI sont la seule catégorie d'entreprise avec les microentreprises (voir définition Insee page 5) à avoir créé de l'emploi salarié. Cela tient non seulement aux établissements pérennes mais aussi à l'ouverture de nouveaux établissements en Centre-Val de Loire, générant un total de 1 960 emplois créés. À ce chiffre, s'ajoute un certain nombre d'emplois provenant de PME dont le développement les a conduits à monter de catégorie.

Entre 2010 et 2020<sup>(3)</sup>, les zones d'emploi dans lesquelles les ETI ont créé de l'emploi sont Chinon, Chartres, Tours et Orléans. À l'opposé, dans la zone d'emploi de Châteauroux, 1 602 emplois ont disparu dans les ETI, près de 600 dans la zone de Pithiviers et de 400 à Bourges et Châteaudun.

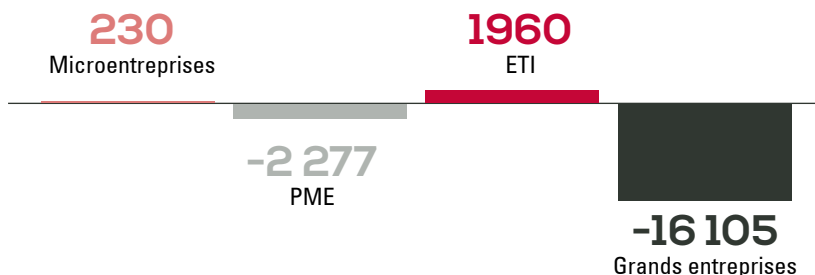
Pour chaque catégorie d'entreprises, l'évolution de l'emploi salarié correspond à la différence entre les effectifs de 2020 et de 2010. Cette évolution se décompose en deux effets. Le premier est celui des créations et suppressions d'emplois salariés pour les entreprises qui n'ont pas changé de catégorie. Le second effet est lié aux changements de catégorie des entreprises : par exemple une ETI qui deviendrait une grande entreprise (par croissance de l'emploi, rachat par une autre entreprise, fusion, etc.) et ainsi contribuerait de manière négative à l'évolution des emplois salariés au sein des ETI et de manière positive à la croissance d'emploi de la catégorie des grandes entreprises.

**En France, en 2020, la part des entreprises de taille intermédiaire dans l'emploi marchand est en moyenne de 22,8%. En Centre-Val de Loire, ce taux atteint 25,3%, s'échelonnant entre 12,4% et 39,2%.**

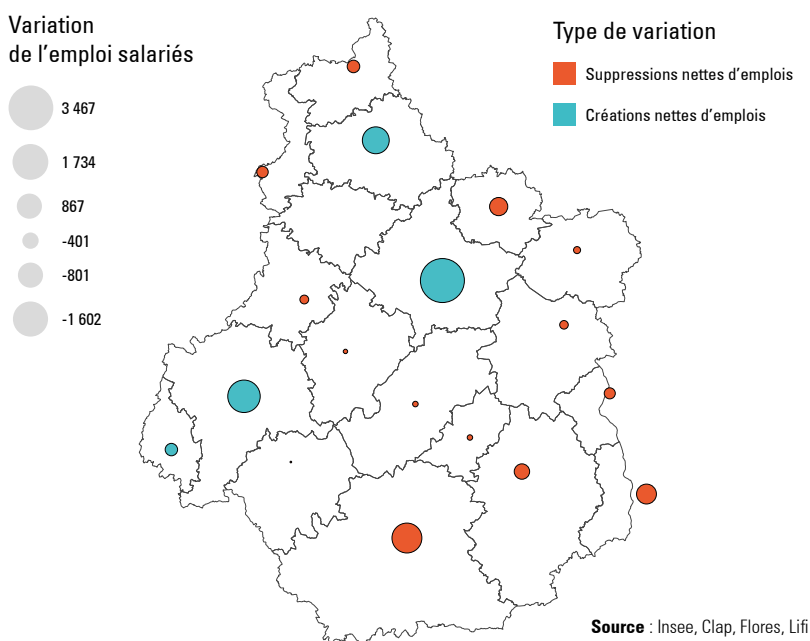
Si les ETI sont souvent implantées dans les mêmes zones que les grandes entreprises, c'est-à-dire davantage proche des centres urbains, elles peuvent également avoir un poids important dans l'emploi en dehors des grands pôles. C'est notamment le cas pour la zone d'emploi de Pithiviers dans le Loiret où les ETI emploient plus de 39% des salariés.

<sup>(3)</sup> Dernières données disponibles de source Insee permettant de connaître l'évolution de l'emploi sur dix ans dans les ETI de la région.

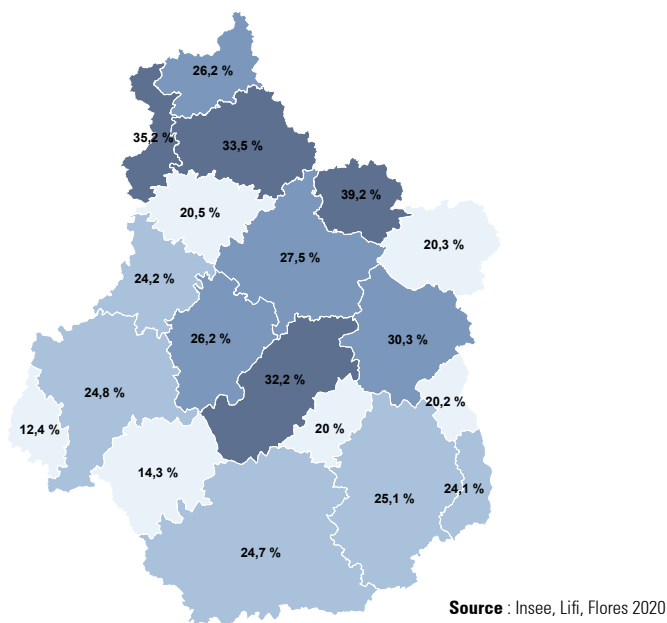
## SOLDE DES EMPLOIS CRÉÉS OU SUPPRIMÉS



## VARIATION DE L'EMPLOI SALARIÉ ENTRE 2010 ET 2020 DANS LES ETI DU CENTRE-VAL DE LOIRE



## PART DES ETI DANS L'EMPLOI MARCHAND PAR ZONE D'EMPLOI (EN %)



## UNE CONTRIBUTION FORTE À L'ACTIVITÉ ÉCONOMIQUE RÉGIONALE

### CHIFFRES-CLÉS

**21,3 Md€**

de chiffre d'affaires global sur le territoire français

**161 M€**

de chiffre d'affaires moyen par ETI

**98 M€**

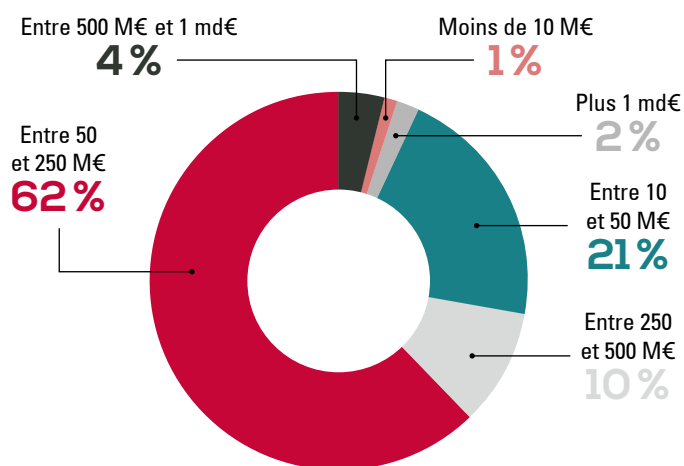
de chiffre d'affaires médian

En 2022, les ETI régionales réalisent en France un chiffre d'affaires global d'environ 21,3 md€. 62 % des entreprises réalisent un chiffre d'affaires situé entre 50 et 250 millions d'euros, avec un chiffre d'affaires moyen des entreprises de 161 M€.

Deux ETI régionales dépassent le milliard d'euros de chiffre d'affaires en France : l'américain **John Deere** (siège à Saran - 45) et le français **BPM Group** (siège à Ingré - 45) qui distribue plus de 30 marques (automobile, utilitaires, camions, moto, camping-cars) dans toute la France.

57% du chiffre d'affaires des ETI est réalisé par des entreprises à caractère industriel (12,1 md€). A parts égales, les services et le commerce sont les deuxièmes contributeurs au chiffre d'affaires des ETI avec 18% du CA global réalisé (3,8 md€).

### RÉPARTITION PAR TRANCHE DE CHIFFRE D'AFFAIRES (EN NOMBRE D'ETI)



### L'INDUSTRIE, 1<sup>ER</sup> SECTEUR CONTRIBUTEUR EN CHIFFRE D'AFFAIRES



1

**Industrie**  
12,1 milliards d'euros



2

**Commerce**  
3,8 milliards d'euros



3

**Services**  
3,8 milliards d'euros



4

**Construction**  
659 millions d'euros



5

**Administration**  
458 millions d'euros



6

**Transport-logistique**  
376 millions d'euros





## BURBAN PALETTES, UNE ENTREPRISE NATIONALE À L'ESPRIT FAMILIAL

L'entreprise, qui vient de fêter ses 35 ans, assure la revalorisation de toutes les palettes et supports de manutention en bois (récupération, triage, réparation). Elle a vendu en 2022, 15 millions de palettes, dont 10% de palettes neuves pour un équivalent de 45 000 tonnes de bois valorisées par an et un chiffre d'affaires de 135 millions d'euros. L'entreprise française et indépendante, dirigée par son fondateur Didier BURBAN, est aujourd'hui implantée partout en France et compte plus de 650 collaborateurs, dont près de 200 au siège, à Ormes (45). Elle vient par ailleurs de fusionner avec AER Recyclage qui possède 25 000 m<sup>2</sup> de stockage répartis sur cinq dépôts (Rennes, Nantes, Angers, Le Mans et Tours).

©DEV'UP Centre-Val de Loire

## UNE STRUCTURE MAJORITAIREMENT FAMILIALE ET UN ACTIONNARIAT STABLE

La structure majoritairement familiale des ETI, la stabilité de leur actionnariat, leur enracinement local, sont autant de forces « anti-délocalisation » et offrent de vraies garanties de pérennité des investissements et des emplois.

En Centre-Val de Loire, 44 % des ETI sont sous actionnariat familial, majoritaire ou non, ce qui représente 48% de l'effectif global des ETI : **Hervé thermique** (37), **Deret Logistique** ou **LSDH** (45), **Maroquinerie Rioland** (36), etc. Les filiales de groupes étrangers, qui peuvent également être des groupes familiaux, contribuent à 1/3 de l'effectif régional : **STMicroelectronics** (37), **Wilo Intec** (18), **Claas** (28), ...

Type d'actionnariat	Nombre d'ETI	Part de l'effectif régional
Actionnariat familial majoritaire	51	42%
Actionnariat familial minoritaire	7	6%
Actionnariat non familial	34	19%
Filiale de groupe étranger	40	33%

Les ETI, du fait de leur actionnariat majoritairement familial ou patrimonial, ont développé une forte capacité à faire adhérer leurs salariés aux projets de leurs entreprises. Ainsi, chez **Alstef** (Boigny-sur-Bionne, 45), si la majorité du capital est détenue par la famille dirigeante, les collaborateurs détiennent près de 25% du capital de l'entreprise.

Majoritairement, les ETI sont des entreprises patrimoniales, qui appartiennent à une personne, une famille ou à des associés.

## UNE FORTE SPÉCIALISATION DANS L'INDUSTRIE MAIS UNE GRANDE DIVERSITÉ DE SECTEURS

Près de 25 000 salariés travaillent pour une ETI à caractère industrielle, soit 54,8% de l'emploi des ETI régionales. Sur 67 ETI à vocation industrielle (**Burban Palette** - 45, **Sacred** - 28, **Samb** - 36, ...), 31 sont des ETI filiales de groupes étrangers (**Alpa France** - 41, **Fragrance Production** - 28, ...).

Le deuxième grand secteur employeur est le secteur des services (spécialistes de ressources humaines, groupe d'assurance, cabinets d'expertise comptable, entreprises de nettoyage, etc.). Le territoire accueille notamment le siège social du cabinet **Orcom** (45), qui compte 1 400 collaborateurs dans le monde dont une centaine à Orléans. La société, qui fait partie du Top 15 des cabinets d'expertise comptable, d'audit et de conseil en France avec une cinquantaine d'implantations en France, est également très présent à l'international (Royaume-Uni, Etats-Unis, Chine...).

Le secteur du commerce arrive en 3<sup>e</sup> position avec une spécialisation dans la distribution de véhicules automobiles et agricoles (**BPM Group** - 45, **Groupe Warsemann** - 41, **Ets Gilbert Méthivier** - 45...) et plusieurs chaînes de boulangeries comme **Boulangerie Feuillette** qui emploie 1 600 salariés en France et dont le siège est situé à La Chaussée-Saint-Victor (41).

### RÉPARTITION SECTORIELLE DES ETI DU CENTRE-VAL DE LOIRE

	Effectifs CVL	Répartition	Nombre d'ETI	Répartition
Production/R&D	24 863	54,8%	67	50,8%
Services	9 950	21,9%	32	24,2%
Commerce	5 287	11,7%	21	15,9%
Construction	2 825	6,3%	4	3,0%
Transport-logistique	2 207	4,9%	6	4,5%
Administration	203	0,4%	2	1,5%

L'étude révèle la grande diversité des secteurs industriels au sein desquels les ETI opèrent. L'industrie agroalimentaire (**Antartic** et **Les Crudettes** - 45, **Novandie** et **Villegrain** -28- par exemple), l'industrie automobile (**Caillau** - 41) et la fabrication d'équipements électroniques (**STMicroelectronics** - 37) sont les trois premiers secteurs en termes d'emploi de l'industrie, regroupant à elles seules près de la moitié de l'effectif salarié des ETI industrielles.

### TOP 5 SECTEURS



1

**IAA**  
15 ETI

**22,2%**  
de l'emploi salariés  
des ETI industrielles



2

**Automobile**  
8 ETI

**14,1%**



3

**Électronique**  
5 ETI

**11,4%**



4

**Habitat**  
7 ETI

**9,7%**



5

**Emballage**  
6 ETI

**7,6%**



## LA DYNAMIQUE DES ETI FILIALES DE GROUPE ÉTRANGERS

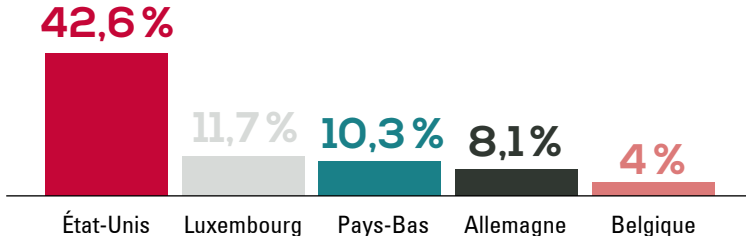
En France, sur les 6 200 ETI présentes, 24 % sont des ETI multinationales sous contrôle étranger. 40 ETI à capitaux étrangers ont fait le choix du Centre-Val de Loire comme siège de leur activité française, soit 30% des ETI régionales sous contrôle étranger. Elles emploient 15 104 salariés soit 33,3 % des salariés des ETI régionales.

42,6% des salariés employés par une ETI à capitaux étrangers travaillent pour une entreprise américaine (**Asco, Auxitrol, Coty, John Deere, Phinia, Sealed Air...**). En seconde position, près de 12% des effectifs sont adossés à des capitaux luxembourgeois (**Indraero Siren, MSL Circuits...**) et 10,3% à des capitaux néerlandais (**STMicroelectronics, Antea**).

Les ETI étrangères sont les filiales de groupes étrangers respectant les critères ETI au niveau France, indépendamment de la taille du groupe au niveau monde

### TOP 5 DES NATIONALITÉS DES ETI SOUS CONTRÔLE ÉTRANGER

(en % de salariés employés dans une ETI étrangère)



## LES ETI RÉGIONALES À L'ASSAUT DE L'INTERNATIONAL

Pouvant compter jusqu'à 4 999 salariés, les ETI sont assez grandes en taille pour pouvoir exporter des produits à l'international. Ainsi, elles sont massivement ouvertes à l'international qu'elles considèrent comme un relais de croissance privilégié pour faire face à la concurrence et à la saturation du marché intérieur. Leur déploiement à l'international ne se limite pas à l'exportation. Il passe souvent par l'implantation, le rachat ou la création de filiales à l'étranger.

C'est le cas notamment de **Fiabila**, fabricant de vernis à ongles dont le siège se situe à Maintenon, en Eure-et-Loir. L'ETI de 500 salariés, possède pas moins de 10 sites de production de pointe dans le monde (États-Unis, Brésil, Japon, Inde) et un site de conditionnement en Pologne, qui lui permettent de fournir ses 440 clients.

**40 ETI** d'origine étrangère /  
30% des ETI régionales

**Plus de 15 100**  
**salariés** en région,  
28 732 en France

**33%** des effectifs  
régionaux des ETI

**8,4 Md€**  
**de chiffre d'affaires**  
France dont en moyenne  
44,7% à l'export





## L'exportation est également un vecteur de développement stratégique pour les ETI.

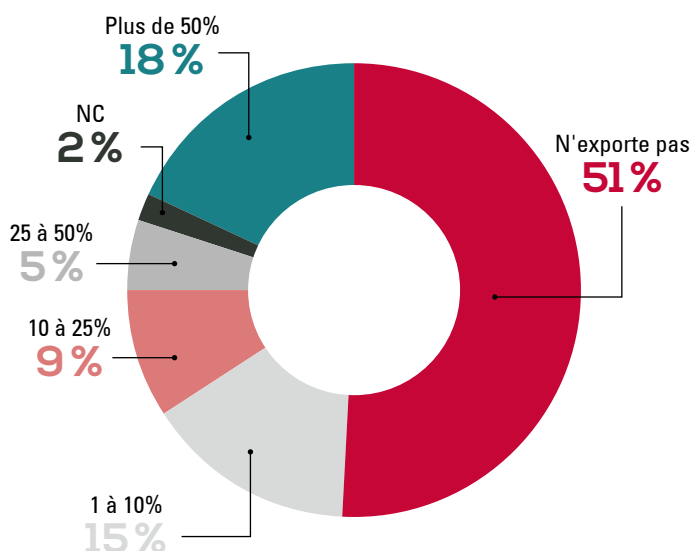
En France, selon les services statistiques des Douanes, en 2023, les ETI, qui comptaient pour 4 % des exportateurs, réalisaient plus du tiers de la valeur exportée (34 %). Bien que les grandes entreprises représentent moins de 0,4 % du nombre total d'entreprises régionales exportatrices, elles effectuent 55 % des exportations de biens.

En Centre-Val de Loire, près d'une ETI régionale sur 2 est exportatrice. Les ETI régionales exportatrices réalisent en moyenne 39,5% de leur chiffre d'affaires à l'export.



Selon le « baromètre des dynamiques internationales des ETI » publié par le METI en 2024, 86 % des ETI ont une activité d'export contre 10 % des PME. Une entreprise sur deux génère plus de la moitié de son chiffre d'affaires grâce aux ventes à l'international, tandis que neuf sur dix ont une présence établie sur les marchés étrangers. De plus, 60% ont étendu ou lancé leur présence à l'international depuis la crise sanitaire, que ce soit par l'exportation ou par l'établissement de filiales sur place.

### PART DU CHIFFRE D'AFFAIRES EXPORT (ENSEMBLE DES ETI)



### MONIN, L'ETI RÉGIONALE CHAMPIONNE DE L'EXPORT

Créée en 1912 à Bourges (18) par Georges Monin, l'ETI familiale n'a cessé de grandir et est aujourd'hui positionnée sur cinq familles de produits : les sirops, les liqueurs, les préparations à base de fruits, les sauces gourmet et les smoothies. Depuis les années 90, la marque a basé sa stratégie sur l'export en proposant notamment des goûts spécifiques pour chaque région du monde.

L'entreprise réalise aujourd'hui plus de 75% de son chiffre d'affaires à l'export. Chaque année, elle vend quelque 100 millions de bouteilles dans 150 pays. Si l'Allemagne et le Royaume-Uni sont ses principaux pays d'exportation en Europe depuis les usines françaises, les usines situées en Malaisie, en Chine, aux Etats-Unis et son bureau commercial dubaïote lui permettent d'inonder le marché mondial.

Monin emploie aujourd'hui plus de 900 salariés dans le monde dont 250 à Bourges, lieu d'implantation de l'usine et du siège social de l'entreprise.



Sirops Monin, Bourges (18). Crédit DEV'UP Centre-Val de Loire



Eurofeu, Senonches (28).  
©DEV'UP Centre-Val de Loire

### EUROFEU VISE LE MARCHÉ EUROPÉEN

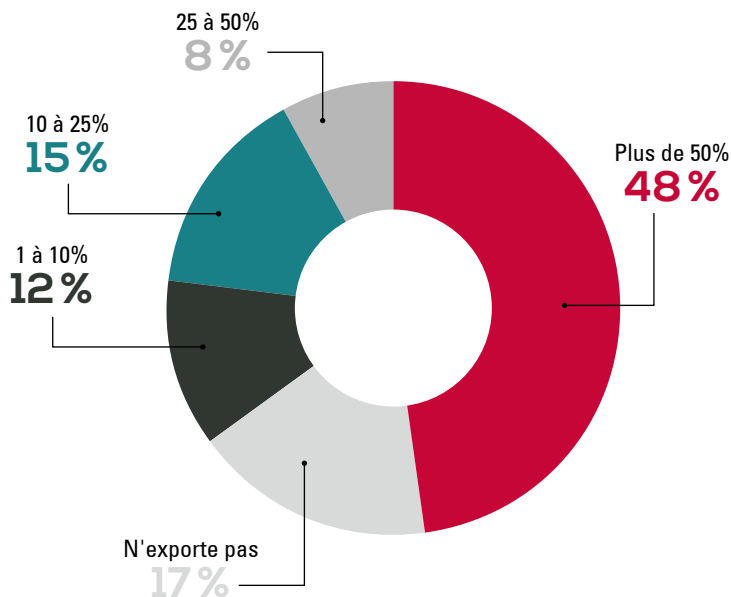
Repris récemment par l'anglais IK Partners, Eurofeu à Senonches (28), l'un des leaders français de la fabrication d'extincteurs et des services de protection incendie, a vu son chiffre d'affaires passer de 100 à 204 millions d'euros en quatre ans et l'effectif quasiment doubler pour atteindre quelque 1 800 salariés. L'entreprise souhaite désormais se développer à l'international et vise un chiffre d'affaires de 400 M€ d'ici 2028.

Eurofeu vient d'investir 7 millions d'euros sur son site régional pour construire 1 000 m<sup>2</sup> supplémentaires, principalement des bureaux, remplacer des machines dans l'usine pour accélérer la production et embaucher une vingtaine de salariés. L'entreprise prévoit de s'implanter dans trois pays grâce à des opérations de croissance externe. Elle vise pour l'instant les pays limitrophes de la France ainsi que les pays scandinaves. À noter, qu'en prévision des nouvelles réglementations européennes, l'industriel a lancé en début 2024 une gamme d'extincteurs sans fluor, donc moins polluants, qui représente déjà 12% de ses ventes.



Parmi les 40 ETI filiales de groupe étranger, près de 85% d'entre elles exportent. Elles réalisent en moyenne 54,2% de leur chiffre d'affaires à l'export. Certaines d'entre elles réalisent la quasi-totalité voire la totalité de leur activité à l'export à l'image des américains **Phinia** (41) et **Invacare** (37), de l'allemand **Wilo Intec** (18) ou encore de l'irlandais **Aptiv** (28).

### PART DU CHIFFRE D'AFFAIRES EXPORT (UNIQUEMENT ETI ÉTRANGÈRES)



## L'INNOVATION, LEVIER DE CROISSANCE POUR LES ETI

**375 M€**

de dépense intérieure  
de R&D (DIRD) en 2021

**43 %**

de la dépense privée de R&D  
régionale réalisée par les ETI

**2 987** personnels  
de recherche dans les ETI  
régionales, dont 1 656  
chercheurs soit 13% des  
chercheurs du territoire

(2021 dernières données  
disponible MESR)

### SACRED CENTRALISE SA RECHERCHE EN EURE-ET-LOIR

Spécialiste de la transformation du caoutchouc, Sacred travaille pour les marchés de l'énergie, du bâtiment, de l'automobile, de l'industrie, du contact alimentaire ou de l'eau potable et de la parfumerie cosmétique. Elle est un membre actif du pôle de compétitivité Polymeris, dédié aux caoutchoucs, plastiques et composites.

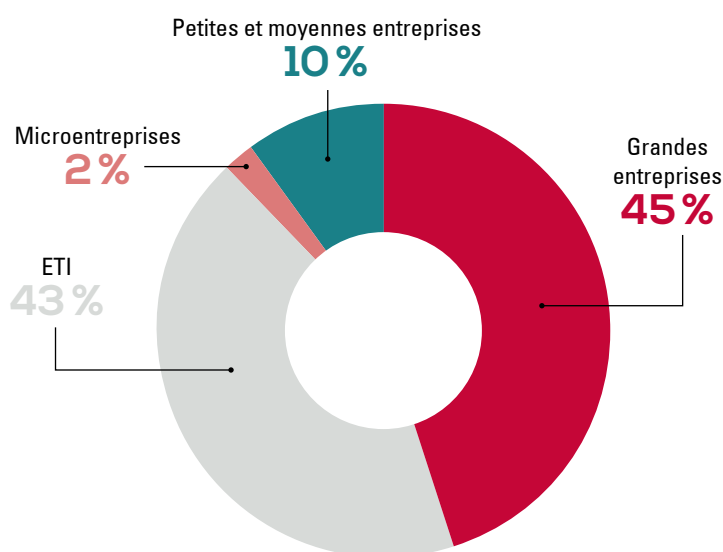
L'entreprise dispose de 4 usines en France et également de 4 usines à l'étranger (Chine, Mexique, Roumanie, Maroc). Le centre de recherche et développement est situé en Eure et Loir, à Saint-Lubin des Joncherets ainsi que le siège social du groupe.

Les axes d'innovation couvrent les fondamentaux (pièces, mélanges) mais aussi l'amélioration continue des process et la compréhension du comportement du caoutchouc dans ses applications NVH (applications d'amélioration acoustique) en particulier.

**L'innovation est l'une des caractéristiques des ETI leur permettant d'être résilientes face aux crises économiques.**

En 2021, la dépense intérieure de R&D des entreprises implantées sur le territoire s'établit à près de 880 millions d'euros. Les grandes entreprises réalisent 45% de cette dépense. Les ETI quant à elles en réalisent 43%. A titre de comparaison, en France, les grandes entreprises réalisent 54 % de la dépense et les entreprises de taille intermédiaire seulement 25 %.

### RÉPARTITION DE LA DIRDE RÉGIONALE PAR TAILLE D'ENTREPRISE



Source : MESR

**Au total, en 2021, la R&D dans les ETI régionales mobilise 2 987 emplois en équivalent temps plein (ETP), dont 55 % de chercheurs ou ingénieurs de R&D.** La part de chercheurs ou ingénieurs dans le personnel de R&D est plus élevée dans les ETI que dans les PME (45%).

### L'USINE CONNECTÉE DE REDEX GROUP

Parmi les fleurons régionaux de l'innovation industrielle, on trouve **Redex Group** dont le siège se situe à Ferrières-en-Gâtinais (45). Grâce à une coopération active avec des universités et des centres de recherche industrielle en Europe, l'entreprise qui dispose de deux sites en région investit depuis de nombreuses années dans des produits innovants et des usines intelligentes avec à la clé une trentaine de brevets actifs. Avec plus de 75 ingénieurs et docteurs, l'innovation en mécatronique est au cœur de la stratégie de l'ETI d'ingénierie de 400 collaborateurs.

Aujourd'hui, l'entreprise investit pour embarquer l'IA dans ses machines-outils : en 2023, l'entreprise, en collaboration avec des groupes internationaux et des start-up associées en consortium, a dévoilé le concept de Smart Machine Packs, une première mondiale alliant performance, réduction de la consommation d'énergie, sécurité des hommes et des données. Ce projet, stratégique pour le maintien de compétences industrielles en France et pour la numérisation du secteur industriel, a obtenu un financement dans le cadre du plan « France 2030 ». Alors que 85% des produits de Redex sont destinés à l'export, l'activité de l'entreprise permet de faire rayonner l'expertise industrielle française à l'international.



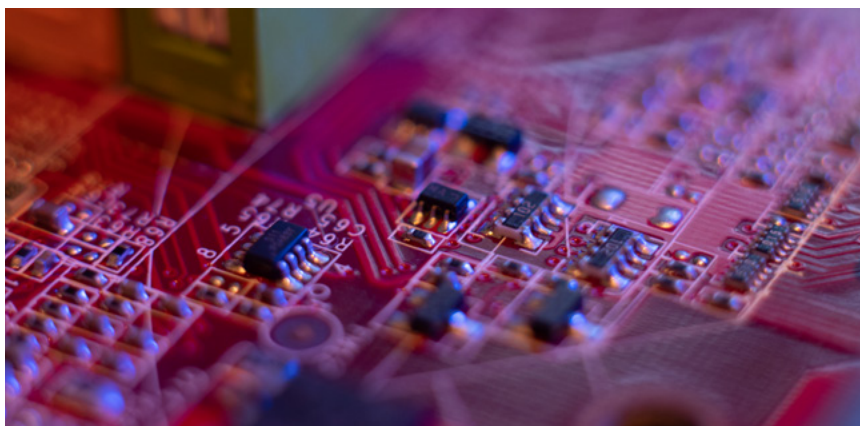
## DES ENTREPRISES QUI INVESTISSENT

Les entreprises de taille intermédiaire sont très attachées à leur territoire. Elles ont besoin de l'écosystème régional pour se développer et sont dépendantes de la qualité de celui-ci. Il existe une réelle symbiose entre la mission économique des régions, leurs ambitions, et l'ancrage régional des ETI.



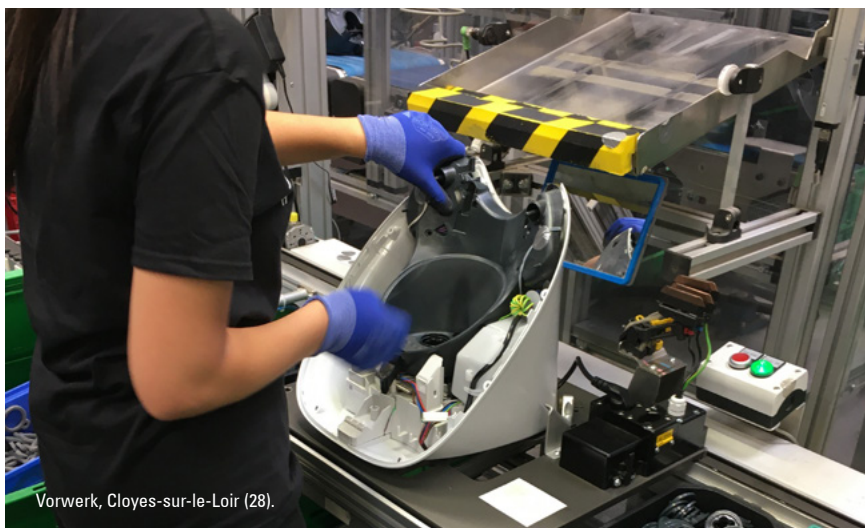
### FRANCIFLEX INVESTIT 15 MILLIONS D'EUROS ET RECRUTE

Franciflex, dont le siège est basé à Chécy (45) est un fabricant de fermetures, de stores, de volets et d'automatismes. Il investit en 2024, 15 millions d'euros sur ses 2 sites bretons pour moderniser ses infrastructures et réorganiser ses processus de fabrication. Pour faire face à la demande, il lance également une campagne de recrutements au siège de l'entreprise qui produit plus de 300 stores par jour. Ces investissements ont été rendus possibles en partie grâce au soutien de France Relance.



### MSL INVESTIT SUR SON SITE PHARE

Le fabricant de cartes électroniques All Circuits se positionne de plus en plus sur la voiture électrique et investit dans son site MSL Circuits pour améliorer sa productivité. Site phare du groupe d'électronique All Circuits, l'usine de Meung-sur-Loire (45), qui emploie 650 personnes, bénéficie de 4 millions d'euros d'investissement en 2024 pour poursuivre l'adaptation du site, entièrement consacré à la fabrication de cartes électroniques pour l'automobile.



Vorwerk, Cloyes-sur-le-Loir (28).

© DEV'UP Centre-Val de Loire

### LE ZOO DE BEAUVAIL, LA RÉUSSITE D'UNE PASSION FAMILIALE

Locomotive touristique, le ZooParc de Beauval (Saint-Aignan, 41) a réalisé des investissements colossaux ces dernières années. Dernier en date, la création d'une immense volière Sud-américaine sur une superficie de 1,6 hectare pour un budget de 14 millions d'euros. L'entreprise a également inauguré un 5<sup>e</sup> hôtel dans l'ancien hôpital de Saint-Aignan en 2023, pour un investissement de 22 millions d'euros. Le parc emploie aujourd'hui près de 700 salariés ETP, 1 200 en haute saison. Son expansion au fil des années lui permet aujourd'hui d'accueillir plus de 35 000 animaux sur plus de 45 hectares. Le zoo a accueilli 2 millions de visiteurs en 2023 en faisant un fleuron de l'attractivité touristique du Centre-Val de Loire.

### VORWERK CONSTRUIT UNE SECONDE USINE EN EURE-ET-LOIR

Le fabricant allemand du célèbre robot Thermomix, a annoncé en mai 2024 un investissement de 129 millions d'euros dans ses deux usines du sud de l'Eure-et-Loir, près de Châteaudun (28), avec à la clé 120 créations d'emplois. L'entreprise avait proposé un projet moins important en 2022, à peine sortie de la crise Covid et confrontée à des problèmes d'approvisionnement. Les ventes s'étant améliorées, l'ETI allemande a revu ses objectifs à la hausse. La division Culinaires (Thermomix®/Bimby® et Cookidoo®) de l'entreprise a d'ailleurs enregistré un chiffre d'affaires record pour la quatrième fois consécutive de 1,7 milliard d'euros.

## DES ENTREPRISES À LA POINTE EN MATIÈRE DE MANAGEMENT ET RSE

Dotées d'une forte culture d'entreprise et très ancrées dans les territoires, les entreprises de taille intermédiaire peuvent inspirer à plusieurs titres les petites entreprises en recherche de croissance comme les plus grands groupes. La petite taille des ETI permet une plus grande proximité entre le management et les équipes opérationnelles, avec davantage de réactivité et de souplesse.

Les ETI ont la capacité de reconsidérer la fonction dirigeante et de repenser la culture managériale. Elles réussissent aisément à intégrer les problématiques écologiques et à assurer une transformation digitale, tout en investissant dans l'innovation dans le but notamment d'attirer les talents et de les fidéliser.



### LE MANAGEMENT CONCERTATIF DE PROXIMITÉ D'HERVÉ THERMIQUE

Spécialisée dans le génie climatique et électrique et la gestion énergétique des bâtiments, l'ETI Hervé Thermique dont le siège est à Joué-les-Tours (37) a mis en place un mode de management concertatif avec pour objectifs de donner une large autonomie à ses salariés, faire confiance dans l'organisation de leur travail pour les responsabiliser et les associer aux décisions qui les concernent.

Le groupe de 2 700 salariés compte très peu de niveaux hiérarchiques et se compose de quelques 200 unités de 8 à 20 personnes qui s'autogèrent de façon autonome sous la responsabilité d'un manager. Chaque groupe se fixe ses objectifs et met en œuvre sa stratégie pour les atteindre. Chaque structure n'a pas besoin d'en référer au siège en permanence, elle prend des initiatives.

## Des entreprises prédisposées à la RSE

Les ETI occupent une place centrale dans l'économie française et jouent un rôle clé dans la transition écologique. Nombreuses sont celles qui ont d'ores et déjà mis en place une transition RSE (Responsabilité Sociétale des Entreprises).

La transition aide l'ETI à mettre en place des pratiques durables à tous les niveaux de l'entreprise : réduction des émissions carbone, transition numérique, utilisation de sources d'énergie renouvelables, éco-conception, mise en place de partenariats avec des fournisseurs responsables...

Il s'agit dès lors pour le dirigeant d'embarquer l'ensemble des collaborateurs dans cette conduite du changement et mobiliser toutes les parties prenantes dans la mise en place d'une politique RSE efficace, tangible et durable.

Très engagée dans la RSE, l'ETI loirétaine, **Alstef Automation** a obtenu en 2023 la certification Or de la plateforme d'évaluation de la RSE EcoVadis, une plateforme qui permet aux entreprises d'évaluer leur impact éthique, social et environnemental selon les principes de la RSE.

Cette certification confirme les bons résultats obtenus par l'entreprise en matière de respect de l'environnement, d'achats durables, de questions sociales, d'éthique et de droits humains. Alstef Group a en effet mené des initiatives visant à diminuer ses émissions carbonées, promouvoir l'efficacité énergétique, optimiser l'utilisation des ressources et améliorer le bien-être de son personnel.

**La Laiterie de Saint-Denis-de-l'Hôtel (LSDH - 45)** s'inscrit également depuis plusieurs années dans cette démarche. Le groupe compte 2 148 collaborateurs répartis sur 11 sites. Pour structurer et organiser les actions de RSE et aussi sensibiliser en interne, un réseau d'ambassadeurs a été créé sur chacun des sites du groupe, garantissant ainsi le déploiement des actions. La RSE du groupe s'articule autour de 5 axes : la gouvernance, le lien, l'alimentation durable, l'environnement et la performance.



La Responsabilité sociétale des entreprises (RSE) est définie comme l'intégration volontaire des entreprises, de préoccupations sociales et environnementales à leurs activités commerciales et leurs relations avec les parties prenantes.

La RSE marque la volonté d'une entreprise à avoir un impact positif sur la société, tout en étant économiquement viable.



# ENCOURAGER LES PME DE CROISSANCE À DEVENIR LES ETI DE DEMAIN

Les PME de croissance sont elles aussi profondément ancrées dans le territoire et apportent à l'économie des bénéfices proches de ceux des ETI : propension à l'innovation, création d'emploi, projection à l'international. Mais elles rencontrent les mêmes problématiques et obstacles que les ETI dans leur croissance.

## Le programme national ETIncelles

Avec le programme ETIncelles, l'État s'est engagé en 2023 à accompagner le développement des PME qui font preuve d'innovation et qui ont l'ambition et la volonté de devenir des ETI. Il a pour objectif d'accompagner 500 PME de croissance dans leur développement, de les aider à lever les freins administratifs et ainsi maximiser leur potentiel.

Dix PME régionales prennent part à ce programme comme **Cartonnerie Oudin**, une PME de 91 salariés implantée à Truyes (37). L'entreprise dispose d'une expertise reconnue dans la valorisation et la maîtrise des fibres cellululosiques de récupération, en tant que créateur de matières. Elle propose des cartons éco-conçus et est à l'initiative de la mise en place de boucles d'éco-circularité dont elle est pionnière.

Spécialisée dans la sous-traitance électronique, l'eurélienne **Systech** (78 salariés à Gallardon) a également bénéficié de ce programme. L'approche intégrée de l'entreprise couvrant toutes les étapes du processus de conception à la production, est conçue pour offrir des solutions sur mesure répondant précisément aux attentes de ses clients.

L'entreprise **Deschaumes** (ex Centre Bois Massif à Saint-Pierre-les-Etieux - 18) a bénéficié du programme lors de la première promotion dans le but notamment de se développer à l'export. Le fabricant de parquet a lancé Naofloor en 2023, un parquet en chêne massif biosourcé, à bilan carbone neutre, démontable, réutilisable, réemployable. Grâce à cette innovation de rupture pour le marché et pour la transition environnementale, l'entreprise ambitionne de se développer à l'international.

La 3<sup>e</sup> promotion (2024) compte 4 PME régionales :

- **Formes & Sculptures Industrie**, créateur de matériel merchandising, mobilier de magasin, 130 salariés à Bléré (37)
- **Groupe HUMElab**, spécialiste français du mobilier tactile et des solutions d'intégration Audiovisuelles, 120 salariés à Dreux (28)
- **Socofer**, équipementier ferroviaire, 120 salariés à Tours (37)
- **Useo**, spécialisé dans la fabrication d'articles en plastique jetables pour le secteur des arts de la table, 64 salariés à Chilleurs-aux-Bois (45)





## L'accélérateur PME Centre-Val de Loire

La Région Centre-Val de Loire et Bpifrance ont lancé en 2018 l'Accélérateur PME Centre-Val de Loire, un programme régional d'accompagnement pour des PME à fort potentiel de croissance amenée à devenir des ETI. 18 entreprises ont intégré la 1<sup>re</sup> promotion de ce programme à l'image de **Eclairage Roger Pradier** (36), **Sainte Lizaigne** (36), **Conorm** (28), **JSM Perrin** (45) ou encore **Catoire Semi** (36).

L'Accélérateur PME Centre-Val de Loire cible des entreprises à fort potentiel de croissance, indépendantes et disposant d'un chiffre d'affaires minimum de 5 millions d'euros. Il s'adresse à des PME non ciblées par des dispositifs existants et dont les dirigeants sont porteurs d'une véritable ambition de développement.

Il vise quatre objectifs :

- révéler les potentiels de croissance de l'entreprise
- créer les conditions d'une « émulation » collective
- rompre l'isolement du chef d'entreprise
- créer de la valeur sur le territoire et un effet d'entraînement sur l'attractivité et l'emploi.

En 2023, 15 PME ont intégré la 4<sup>e</sup> promotion de l'Accélérateur comme **Abmedica** (18), **Jouanel** (37), **Novintec** (45), **Uséo** (45) ou encore **Socofer** (37).

**Entre 2018 et 2024, les quatre promotions de l'accélérateur PME Centre-Val de Loire ont permis de contribuer au développement de 67 entreprises.**

## GRUPE DUBOIS OU COMMENT RÉUSSIR SON PASSAGE DE PME À ETI

En pleine phase de développement, intégrée dans la première promotion de l'accélérateur PME Centre-Val de Loire, Groupe Dubois, entreprise de menuiserie installée à Sepmes (37), a mené à bien une série de projets de reprise qui lui ont permis de changer de dimension. En 2018, Groupe Dubois compte 160 salariés et réalise 28 millions d'euros de chiffre d'affaires.

Entre 2018 et 2019, l'entreprise reprend 4 sociétés sur des métiers connexes ou complémentaires, tel que la tôlerie industrielle. Quatre ans après sa sortie de l'accélérateur, Groupe Dubois a changé de dimension employant 430 salariés et affichant un chiffre d'affaires de plus de 70 millions d'euros.





# LES ETI RÉGIONALES S'UNISSENT AU SEIN DU CLUB ETI CENTRE-VAL DE LOIRE

Parce que les entreprises se connaissent peu entre elles et sont difficilement identifiées par les pouvoirs publics territoriaux, les dirigeants d'ETI avec le soutien du METI, le Mouvement des entreprises de taille intermédiaire, ont décidé de lancer des clubs ETI régionaux. Le premier Club a été créé en 2013 en Nouvelle-Aquitaine et ce sont désormais 10 régions qui se sont dotées de leur Club ETI.

Ces clubs ont vocation à constituer un réseau de dirigeants d'entreprise afin que ces derniers puissent partager sur des problématiques communes, échanger sur des bonnes pratiques et travailler avec les collectivités locales pour anticiper les réformes, les accompagner et être force de propositions ou travailler ensemble à leur appropriation.

**Créé en 2020, à l'initiative de la Région Centre-Val de Loire et de DEV'UP, le Club ETI Centre-Val de Loire a vocation à mieux se connaître et se faire connaître.** Il rassemble une cinquantaine d'ETI et PME de croissance régionales, en passe de devenir des ETI, en particulier des secteurs de l'industrie, des services, de la construction et du commerce. Le Club est présidé par Sylvain BASSAISTEGUY, dirigeant de l'entreprise **AVLO** (45) et Alexis de L'ESPINAY, dirigeant de **Artus Intérim** (37).

En savoir plus : <https://www.clubeti-cvl.fr/>

## Les missions du Club :

- Contribuer à la reconnaissance du rôle crucial des ETI dans le développement économique du territoire
- Partager des problématiques communes, échanger sur les bonnes pratiques
- Travailler avec les collectivités locales et notamment la Région pour anticiper les réformes, expérimenter des actions, les accompagner et être force de proposition





## CE QU'IL FAUT RETENIR DE L'ÉTUDE

La taille des ETI les rapproche plus des PME  
que des grandes entreprises  
(la moitié des ETI emploient moins de 500 salariés)

---

Leur capitalisation est majoritairement  
patrimoniale, voire familiale

---

Leur distribution par secteur d'activité révèle  
une surreprésentation de l'industrie

---

Elles ont une forte dépendance  
au territoire local et national

---

Elles affichent une forte capacité de projection  
à l'international, à la fois par l'exportation  
et par l'implantation de filières de production  
et de distribution à l'étranger

---

Leur mode de management peut servir de modèle  
aux autres types d'entreprise







[www.ecozoom-centrevalde Loire.fr](http://www.ecozoom-centrevalde Loire.fr)

**DEV'UP CENTRE-VAL DE LOIRE**

**Agence régionale de développement économique**

6, rue du Carbone • 45072 Orléans Cedex 2

Tél. : 02 38 88 88 10 • Fax : 02 38 88 88 11

[www.devup-centrevalde Loire.fr](http://www.devup-centrevalde Loire.fr) • [contact@devup-centrevalde Loire.fr](mailto:contact@devup-centrevalde Loire.fr)

 devup\_  DevupCentreValdeLoire

**CLUB ETI CENTRE-VAL DE LOIRE**

 [www.clubeti-cvl.fr](http://www.clubeti-cvl.fr)

